

Studieordning 2020 for uddannelsen til

# Professionsbachelor i Fysioterapi

**ABSALON**

PROFESSIONS-  
HØJSKOLEN  
ABSALON



# Indhold

Indhold .....	2
Forord.....	4
Del 1 Fakta om Fysioterapeutuddannelsen.....	5
1.1 Studieordning	5
1.2 Oversigt over uddannelsen	6
Fordeling af ECTS på semestre	6
Del 2 Uddannelsens indhold.....	7
2.1 Uddannelse i et sundhedsområde i udvikling	7
2.2 Undervisnings- og arbejdsformer	7
Studieaktivitetsmodellen	8
Forskellige læringsrum	9
Klinisk undervisning	9
2.3 Studieaktivitet, deltagelses- og mødepligt	10
2.4 Talentforløb	11
Del 3 Uddannelsens 7 semestre .....	12
1. semester – Studieparathed, professionsidentitet og grundlæggende fysioterapeutisk viden og færdigheder	12
Fordeling af fagområder og ECTS på 1. semester	12
Mål for læringsudbytte på 1. semester	13
Prøver	13
2. semester – Facilitering til forandring	14
Fordeling af fagområder og ECTS på 2. semester	14
Mål for læringsudbytte på 2. semester	15
Prøver	16
3. semester – Basal fysioterapeutisk undersøgelse, diagnostik og behandling	16
Fordeling af fagområder og ECTS på 3. semester	16
Mål for læringsudbytte på 3. semester	17
Prøver	17
4. semester – Specifik fysioterapeutisk undersøgelse, behandling og rehabilitering	18
Fordeling af fagområder og ECTS på 4. semester	18
Mål for læringsudbytte på 4. semester	19
Prøver	20
5. semester – Ledelse, tværprofessionalitet, specialisering og klinisk beslutningstagning	21
Fordeling af fagområder og ECTS på 5. semester	21
Mål for læringsudbytte på 5. semester	22
Prøver	23
6. semester – Evidensbaseret, kvalitetssikring af praksis og selvstændig professionsudøvelse	23
Fordeling af fagområder og ECTS på 6. semester	24
Mål for læringsudbytte på 6. semester	24
Prøver	25
7. semester – Fagligt udviklings- og projektarbejde	26
Fordeling af fagområder og ECTS på 7. semester	26
Mål for læringsudbytte på 7. semester	27
Prøver	28
Del 4 Prøver generelt .....	29

4.1 Prøvereglement og retningslinjer for skriftlige prøver	29
4.2 Tilmelding til prøver	29
4.3 Særlige prøvevilkår	29
4.4 Studiestartsprøve	29
4.5 Syge- og omprøver	30
Sygeprøver	30
Omprøver	30
4.6 Snyder, plagiering og forstyrrende adfærd ved prøver	30
Snyder og plagiering	30
Forstyrrende adfærd	30
4.7 Klage- og ankemulighed over prøver	31
Klagemulighed	31
Ankemulighed	31
Del 5 Generelle regler.....	32
5.1 Merit	32
5.2 Internationalisering	32
5.3 Krav til skriftlige opgaver og projekter	33
5.4 Læsning af tekster på fremmedsprog	33
5.5 Overflytning til Professionshøjskolen Absalon	33
5.6 Dispensation	33
5.7 Ikrafttræden	33
5.8 Hjemmel	33
Bilag .....	35
Supplement to 5th semester curriculum, Danish and International students participating in international semester	35
Temaer, teoretisk og klinisk undervisning, fordeling af videnskabsområder, mål for læringsudbytte og prøveoversigt	38
Temaer på uddannelsens 1.-4. semester	38
Antal ECTS fordelt på temaer på uddannelsens 1.-4. semester	39
Temaer på uddannelsens 5.-7. semester	40
Antal ECTS fordelt på temaer på uddannelsens 5.-7. semester	41
Antal ECTS til teoretisk og klinisk undervisning på uddannelsens 1.-4. semester	41
Antal ECTS til teoretisk og klinisk undervisning på uddannelsens 5.-7. semester	41
Samlet oversigt over teoretiske og kliniske ECTS samt tværprofessionelle og valgfrie elementer	42
Fordelingen af videnskabsområder i ECTS inden for uddannelsens 1.-4. semester, herunder fag med et omfang på mindst 5 ECTS	42
Fordelingen af videnskabsområder i ECTS inden for uddannelsens 5.-7. semester, herunder fag med et omfang på mindst 5 ECTS	43
Mål for læringsudbytte afsluttet efter uddannelsens 4. semester	43
Mål for læringsudbytte afsluttet efter uddannelsens 7. semester	44
Oversigt over uddannelsens prøver	47

# Forord

Kære studerende

Velkommen til Professionshøjskolen Absalon og til Fysioterapeutuddannelsen!

Din uddannelse til fysioterapeut er medvirkende til, at vi fortsat kan have et godt sundhedssystem til nytte for både det enkelte menneske og samfundet.

På Professionshøjskolen Absalon er vi særligt optaget af tre perspektiver i uddannelsen af fremtidens sundhedsprofessionelle, der til sammen sikrer uddannelser med høj kvalitet:

- Faglighed – med plads til fordybelse og aktiv involvering
- Nærvær – fokus på de studerende og deres læring og udviklingsproces
- Viden – der bidrager til at udvikle og skabe nye løsninger

Som fysioterapeut skal du kunne arbejde med mennesker i alle aldre, mennesker som har forskellige livsvilkår, og som allesammen har brug for sundhedsprofessionelle indsatser. Som fysioterapeut skal du også kunne søge, dele og bearbejde ny viden – og omsætte viden til ny praksis. Ligeledes skal du kunne kommunikere og samarbejde med andre professioner, forstå og agere i forskellige sektorer og begå dig som fagprofessionel på både det offentlige og private arbejdsmarked.

I løbet af uddannelsen skal du undersøge, eksperimentere, reflektere, udforske og handle aktivt i et samspil med medstuderende, undervisere og praktikere. Du skal sætte mål og reflektere over dine forventninger og læreprocesser i uddannelsen og i forhold til dit fremtidige arbejde som professionel og – når det er relevant – som myndighedsperson.

I uddannelsen tilbydes du udfordrende og relevante muligheder for læring, som skaber rammen for udvikling af din faglighed som professionsbachelor i fysioterapi, herunder både en bred og en specialiseret viden. Det kræver din aktive medvirken at få det største udbytte af din uddannelse. Vores uddannelser udbydes på campus Roskilde og Næstved, hvor vi sammen arbejder for at skabe attraktive læringsmiljøer. Som studerende er du medansvarlig for din egen og dine medstuderendes læring og trivsel. På Professionshøjskolen Absalon er det derfor vores forventning, at du med din adfærd bidrager til et godt og konstruktivt studiemiljø.

Vi glæder os til at samarbejde med dig og dine medstuderende.

Med venlig hilsen

Ledelsen på Fysioterapeutuddannelsen på Professionshøjskolen Absalon

# Del 1 Fakta om Fysioterapeutuddannelsen

## 1.1 Studieordning

Med denne studieordning fastlægges regler, rettigheder og pligter, der gælder for studerende på uddannelsen til professionsbachelor i fysioterapi på Professionshøjskolen Absalon.

Det betyder, at studieordningen gælder på følgende udbudssteder:

- Fysioterapeutuddannelsen Campus Næstved
- Fysioterapeutuddannelsen Campus Roskilde

Studieordningen udfolder uddannelsesbekendtgørelsens rammer og krav og giver overblik over uddannelsens opbygning, mål og indhold og omfang. Studieordningen giver ligeledes en beskrivelse af de forskellige undervisningsformer og studieaktiviteter, der anvendes i uddannelsen.

Uddannelsens mål, varighed og struktur er fastsat i henhold til Bekendtgørelsen om uddannelsen til professionsbachelor i fysioterapi

BEK nr. 772 af 12/06/2023

Formålet med uddannelsen til professionsbachelor i fysioterapi er i uddannelsens bekendtgørelse formuleret således:

**“Formålet med uddannelsen til professionsbachelor i fysioterapi er at kvalificere den studerende til efter endt uddannelse selvstændigt at kunne lede, udføre samt koordinere patient- og borgercentreret fysioterapeutisk virksomhed gennem evidensbaseret praksis. Fysioterapeuten retter sine ydelser mod såvel den danske sundhedssektor som et globalt sundhedsperspektiv med det formål at fremme, optimere, vedligeholde og genskabe funktionsevne, sundhed og livskvalitet for borgere gennem alle livets faser. Den uddannede opnår kompetencer til at kunne deltage i forsknings- og udviklingsarbejde og til at kunne fortsætte i teoretisk samt klinisk kompetencegivende efter- og videreuddannelse.”**

## 1.2 Oversigt over uddannelsen

Semesterstart efterår: Primo september

Semesterstart forår: Primo februar

Fysioterapeutuddannelsen er opdelt i 7 semestre, der hver har en varighed på ca. ½ år og udgør 30 ECTS-point<sup>1</sup>. Visse semestre vil fra uddannelsesinstitutionens side kunne tilrettelægges således, at de afvikles i anden rækkefølge end det fremgår af nærværende studieordning. Varslingsfristen for ændringer i tilrettelæggelsen er 2 måneder forud for semesterstart.

Valgfrie elementer i fællesdelen udgør 10 ECTS-point og er underordnet til og styret af de fælles obligatoriske temaer fastsat i uddannelsesbekendtgørelsen. Valgfriheden i fællesdelen kan dreje sig om målgruppe, diagnosetype og arbejdsform som studerende kan vælge at arbejde med under det obligatoriske tema. Ændringer i valgfrie elementer inden for fællesdelen aftales i fællesskab af de institutioner, der er godkendt til at udbyde uddannelsen. I nedenstående skema ses uddannelsens 7 semestre, hvor der indgår klinisk undervisning, valgfrie elementer samt tværprofessionelle forløb.

### Fordeling af ECTS på semestre

Tema	Semester	Heraf klinisk undervisning	Heraf tværprofessionelle elementer	Heraf valgfrie elementer
1. semester	30			
2. semester	30		2	10
3. semester	30	5		
4. semester	30	12	8	
5. semester	30	12	10	
6. semester	30	13		
7. semester	30			10
<b>I alt</b>	<b>210 ECTS</b>	<b>42 ECTS</b>	<b>20 ECTS</b>	<b>20 ECTS</b>

<sup>1</sup> 1 ECTS-point - European Credit Transfer System

ECTS er en talmæssig angivelse for den arbejdsbelastning som gennemførelsen af et uddannelsesforløb er normeret til. Et studenterårsværk er en fuldtidsstuderendes arbejde i 1 år og svarer til 60 ECTS-point. Studenterårsværket omfatter hele den studerendes studieindsats før, under og efter deltagelse i både teoretisk og klinisk undervisning. Studieindsats omfatter selvstudier, opgaver, projekter, eksamensdeltagelse m.v.

# Del 2 Uddannelsens indhold

## 2.1 Uddannelse i et sundhedsområde i udvikling

Sundhedsområdet er i hastig forandring: Øget viden, ændret alderssammensætning, et generelt højt vidensniveau i befolkningen, nye ledelses- og organisationsformer og en rivende teknologisk udvikling betyder, at den studerende er på vej ind i et både udfordrende og mulighedsskabende arbejdsliv inden for såvel offentlige som private virksomhedsområder. Det kræver både solid kernefaglighed og generiske kompetencer, der sætter den studerende i stand til at kunne indgå i, forstå og medvirke i de løsninger, som udviklingen fordrer.

I uddannelsen er der fokus på områder som:

- *Patienten/borgeren som partner:* Den studerende skal kunne forstå både de krav og de bevægelser, som sundhedssystemet er underlagt. Borgerens/patientens ændrede og langt mere aktive rolle er her central. Den sundhedsfaglige indsats skal således mobilisere patientens ressourcer og aktivt inddrage ham/hende i behandlingen og beslutninger om denne. Det stiller krav om forståelse og respekt for forskellighederne i tilgange og ressourcer hos patienter/borgere og om, at den studerende i samspil med andre kan skabe relevante fortolkninger og løsninger i et sundhedsfagligt perspektiv og med forståelse af det omgivende samfunds betingelser.
- *Velfærdsteknologi:* Teknologi og teknologiforståelse er en integreret del af uddannelsen, idet velfærdsteknologi er fællesbetegnelsen for de teknologier, der indgår i velfærdsydelser og sundhedsløsninger. De studerende vil arbejde med forskellige teknologier, så de både kan anvende og vurdere teknologi. De studerende vil også kunne indgå i projekter om udvikling af sundheds- og velfærdsteknologiske løsninger i samarbejde med både praksis og virksomheder.
- *Kvalitet og videnbaseret:* I takt med stigende krav om evidensbaseret og dokumentation skal sundhedsprofessionelle kunne arbejde med viden baseret og dokumentation i krydsfeltet mellem system, sektor og borger – og i organisatoriske enheder i bred forstand. Den studerende vil derfor oparbejde forståelse for, hvordan viden tilgås, udvikles og indgår i daglige løsninger. Ligesom den studerende får mulighed for at indgå i forsknings- og innovationsaktiviteter knyttet direkte til undervisningen og forsknings- og innovationsaktiviteter, der rækker ud over undervisningen, og som derfor kræver noget særligt af den studerende.
- *Tværfaglige løsninger:* Samarbejde i og på tværs af sundhedsvæsenet er fundamentet for et velfungerende og sammenhængende sundhedsvæsen. Den enkelte patient, pårørende og samarbejdspartnere skal møde et velfungerende sammenhængende sundhedsvæsen, ligesom den studerende også vil indgå i samarbejde med andre dele af det omgivende samfund såsom skole, fritids- og arbejdsliv. Den studerende vil blandt andet gennem tværfaglige og tværsektorielle studieaktiviteter udvikle kompetencer i at forstå, indgå i og medvirke til at skabe sammenhænge i sundhedsindsatser.

## 2.2 Undervisnings- og arbejdsformer

Undervisningen tilrettelægges med henblik på faglig og pædagogisk progression, som afspejler sig i semestrenes mål for læringsudbytte. Uddannelsen benytter sig derfor af mange forskellige undervisnings- og arbejdsformer, herunder fx holdundervisning, gruppearbejde, case- og projektarbejde, praktisk undervisning, eksperimenter, foredrag, forskellige former for digital læring, øvelser, simulering, innovationsaktiviteter og studiebesøg. De læringsmæssige aktiviteter på

uddannelsen tilrettelægges således, at undervisningens form understøtter det faglige indhold, der arbejdes med, og de kompetencer den studerende skal udvikle. Formerne er således bestemt af, hvordan de bedst understøtter de studerendes læreprocesser – i forhold til variation, progression i uddannelsen, samarbejde og selvstændighed. På fysioterapeutuddannelsen arbejdes med et kropsligt udgangspunkt for udøvelsen af professionen, således at både bevidsthed om brug af egen krop og muligheden for at påvirke andre gennem træning, bevægelse og brug af hænderne er centrale læringsmæssige aktiviteter.

Undervisnings- og arbejdsformerne er beskrevet i Studieaktivitetsmodellen. For hvert enkelt semester beskrives studieaktiviteterne i en uddannelsesplan, den studerende har adgang til på Professionshøjskolen Absalons digitale platform inden semesterets start. Undervisnings- og arbejdsformer evalueres i relation til læringsudbytte i forbindelse med hvert semester.

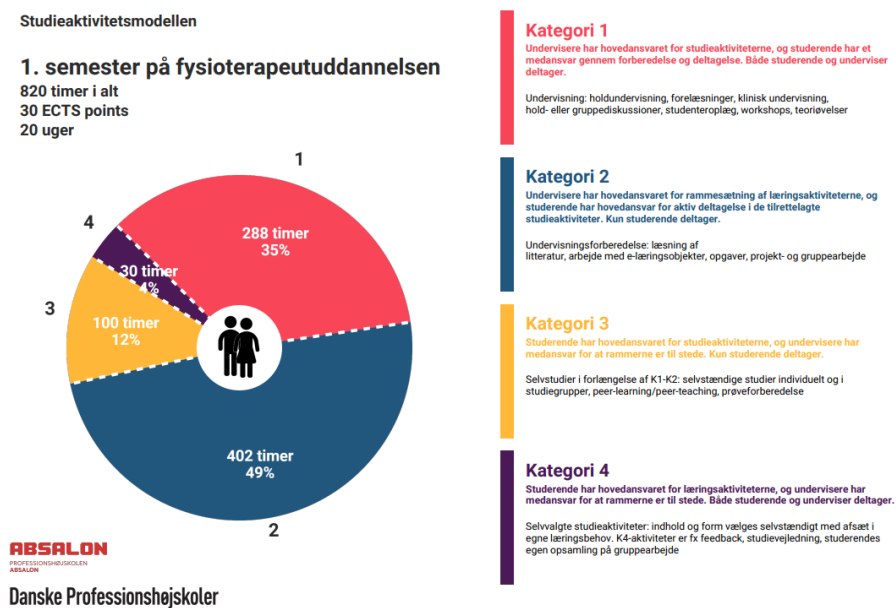
## Studieaktivitetsmodellen

Et særkende ved professionsuddannelser og ved Fysioterapeutuddannelsen er, at det er en vekseluddannelse. Således foregår den både på uddannelsesinstitutionen og i autentiske professionsfaglige praksisfelter. Undervejs i uddannelsesforløbet er den studerende tilknyttet en eller flere arbejdspladser (kliniske undervisningssteder) inden for sundhedsområdet og/eller områder med tilsvarende praksis. I den kliniske undervisning indgår den studerende i samspil med kompetente og erfarne sundhedsprofessionelle.

Fysioterapeutuddannelsen tilrettelægges i tæt samarbejde mellem uddannelsesinstitutionen og det kliniske undervisningssted. Dette sikrer at klinisk undervisning udgør en integreret del af det samlede læringsforløb og vice versa, således at den studerendes læring på henholdsvis uddannelsesinstitutionen og i klinisk undervisning er et sammenhængende læringsforløb.

Uddannelsen er en fuldtidsuddannelse med en forventet studietid på 41 timer/uge. Se mere på Studienet via dette [link](#), hvor Absalon har udarbejdet studieaktivitetsmodeller, som kan bruges til at planlægge tiden som studerende

Her et eksempel fra 1. semester:





## Forskellige læringsrum

I hele uddannelsesforløbet vil der være et særligt fokus på, hvordan fysioterapi udfoldes i praksis – og hvordan det observeres og udøves – og kan begrundes, fortolkes og dermed også danne udgangspunkt for udviklingsprocesser og ny praksis.

Den studerende lærer ved at indgå i konkrete opgaveløsninger og gennem de refleksioner, der gennemføres i den aktuelle samarbejdssituation med den teoretiske og/eller kliniske underviser. I den teoretiske del af fysioterapeutuddannelsen er en del af undervisningen tilrettelagt med et kropsligt udgangspunkt, således at der sikres en systematisk forståelses- og begrebsudvikling samt en kropslig forståelse, der er betingelsen for at læringen også kan anvendes i konkrete sammenhænge, hvor fysioterapi udøves. Den studerende vil ligeledes blive involveret i udvikling og dokumentation af viden bl.a. i forbindelse med det professionsfaglige bachelorprojekt.

Den studerende vil således gennem fysioterapeutuddannelsen lære i forskellige rum. I de forskellige rum er der særlige rammesætninger, rollefordelinger og perspektiver, der sikrer, at den studerende får de optimale muligheder for at opnå den viden, udvikle de færdigheder og kompetencer der er fastlagt i uddannelsens mål for læringsudbytte.

På Absalon er studiegruppearbejde en prioriteret arbejdsform. Det er en kerneaktivitet i alle uddannelser, da det styrker studie- og professionskompetencer samt læring.

På Absalon har vi en fælles praksis for, hvordan vi rammesætter og understøtter de studerendes arbejde i studiegrupper. Formålet med den praksis er dels at styrke studiegrupperne som læringsrum og dels at træne vores studerende i at samarbejde, da det er en vigtig professionskompetence, når man er færdiguddannet.

Absalons praksis indebærer blandt andet, at alle studerende:

- Får uddybet forventninger og rammer for studiegruppesarbejdet og får begrundelser for, hvorfor, det er vigtigt
- Får konkret undervisning i professionel samarbejdspraksis med tilhørende prøveforudsættende opgaver, som fremgår af 1. semesters uddannelsesplan.

Samspillet mellem de forskellige læringsrum er af afgørende betydning for den studerendes læringsudbytte og udvikling af professionsidentitet. I tilrettelæggelsen af studieaktiviteterne er der derfor fokus på, hvordan koblingen mellem læringsrum sikres, så den studerende understøttes i at sætte viden i spil og systematisk arbejde med refleksion over egen professionsfaglige udvikling.

Det enkelte læringsrum giver den studerende mulighed for den fordybelse og gentagelse under forskellige omstændigheder, der sikrer en læring, der ikke blot er overfladisk tilegnelse. De forskellige læringsrum fungerer samtidig i et dynamisk samspil og giver dermed den studerende mulighed for at perspektivere, forstå og tænke ud over de forståelser og horisonter, der kendetegner det enkelte læringsrum. Samspillet mellem læringsrum udvikler den studerendes forståelse af egen rolle og position i udøvelsen af fysioterapi. Samtidig opøves den studerendes kompetencer til at medvirke til at skabe nye muligheder i professionsfeltet.

## Klinisk undervisning

Den kliniske undervisning udgør 42 ECTS af Fysioterapeutuddannelsens 210 ECTS. Den kliniske undervisning foregår på godkendte kliniske undervisningssteder og tilrettelægges som en integreret del af den samlede uddannelse, således at den studerendes videntilegnelse, erfaringsdannelse og læring på henholdsvis uddannelsesinstitutionen og i klinik er gensidigt supplerende.

Den kliniske undervisning skal således, i samspil med uddannelsens teoretiske dele, styrke den studerendes læring og bidrage til opfyldelsen af uddannelsens mål for læringsudbytte. De kliniske

undervisningssteder repræsenterer forskellige specialeområder og det vil derfor være forskelligt, hvordan der arbejdes med læringsudbyttet på de enkelte steder.

Professionshøjskolen Absalon er ansvarlig for at tilvejebringe de nødvendige antal pladser på de kliniske uddannelsessteder i region Sjælland. En studerende har ret til ét tilbud om praktikplads pr. praktikforløb.

#### **Kriterierne for at blive godkendt som klinisk uddannelsessted er følgende:**

- Det kliniske undervisningssted afsætter ressourcer til klinisk undervisning, vejledning og samarbejdet med Fysioterapeutuddannelsen
- Det kliniske undervisningssted har tilknyttet kliniske undervisere, som har pædagogiske kvalifikationer svarende til 1/6 diplomuddannelse
- Det kliniske undervisningssted tilbyder rammer og vilkår, som sikrer studieaktiviteter, som understøtter den studerendes mulighed for at indgå i autentisk fysioterapi og herigennem opnå indsigt i egen professionskultur
- Det kliniske undervisningssted tilrettelægger klinisk undervisning der sikrer, at den studerende har mulighed for at opnå den læring, som er relevant for de respektive semestre og at den studerende, uanset niveau i uddannelsen, understøttes i forhold til beslutningstagning og handlekompetence
- Det kliniske undervisningssted sikrer at den studerendes motivation og læring understøttes gennem en fælles forpligtende aftale vedrørende indhold og personlige læringsmål for forløbet. Aftalen anvendes endvidere som grundlag for vurdering af opfyldelsen af mødepligten
- Det kliniske undervisningssted er ansvarlig for, at der foreligger en redegørelse for, hvordan de studerendes evalueringer af den kliniske undervisning indgår i en fortsat kvalitetsudvikling. Kvalitetssikring af klinisk undervisning, herunder internationale kliniske ophold, sker i øvrigt i henhold til Professionshøjskolen Absalons kvalitetspolitik for praktik. Denne er offentliggjort på Professionshøjskolen Absalons hjemmeside.

## **2.3 Studieaktivitet, deltagelses- og mødepligt**

På fysioterapeutuddannelsen har den studerende pligt til at være studieaktiv og deltage i alle uddannelsens aktiviteter som fremgår af studieaktivitetsmodellen og uddannelsesplaner. Deltagelsespligten er gældende gennem hele uddannelsen med særlige krav om mødepligt på 1. og 2. semester og i de kliniske undervisningsforløb.

#### **Mødepligt på 1. og 2. semester**

På fysioterapeutuddannelsen er der mødepligt til den skemalagte undervisning på minimum 80% på hhv. 1. og 2. semester.

#### **Mødepligt i de kliniske undervisningsforløb**

På fysioterapeutuddannelsen er der mødepligt i de kliniske undervisningsforløb svarende til et omfang på gennemsnitligt 30 timer om ugen. Ved de kliniske undervisningsforløbs begyndelse aftaler den kliniske underviser med den studerende, hvilke aktiviteter der registreres fremmøde til. Dokumentation for opfyldt mødepligt er forudsætning for, at den studerende kan gå til prøver, der vedrører læringsmålene for klinisk undervisning.

### **Manglende opfyldelse af deltagelses- og mødepligt**

Såfremt den studerende ikke opfylder deltagelses- og/eller mødepligten, vil dette registreres som et anvendt prøveforsøg, medmindre den studerende kan dokumentere sygdom eller der kan opnås dispensation.

### **Afhjælpningsmuligheder i forbindelse med manglende opfyldelse af mødepligt**

I tilfælde af, at mødepligten på hhv. 1. og 2. semester ikke opfyldes, får den studerende en afhjælpningsmulighed i form af en skriftlig opgave forud for semesterprøven, som skal godkendes. I tilfælde af, at mødepligten i de kliniske undervisningsforløb ikke opfyldes, skal den studerende gennemføre afhjælpningsaktiviteter svarende til den manglende opfyldelse af mødepligten.

### **Regler for vurdering af studieaktivitet**

Den studerende anses for studieaktiv så længe deltagelses- og mødepligten på uddannelsen er opfyldt. Har den studerende ikke bestået mindst én prøve på uddannelsen i en sammenhængende periode på mindst 1 år, udskrives den studerende af uddannelsen efter reglerne i adgangsbekendtgørelsen.

## **2.4 Talentforløb**

Professionshøjskolen Absalon tilrettelægger særlige talentforløb sideløbende med det normerede uddannelsesforløb. Forløbene er i overensstemmelse med uddannelsens formål.

Formålet med at tilrettelægge talentforløb på uddannelsen er, at understøtte særligt talentfulde og motiverede studerende, således at den studerende tilbydes udfordringer, der modsvarer forudsætninger og potentiale.

Planlagte talentforløb må ikke hindre den studerendes deltagelses- og mødepligt til de ordinære læringsaktiviteter.

### **Adgang til talentforløbene**

Adgangen til talentforløbene reguleres af kriterier bundet til de respektive aktiviteter. Den studerende oplyses herom i forbindelse med at disse iværksættes.

Afgørelsen om hvem der tilbydes deltagelse i et konkret talentforløb, beror på objektive og faglige kriterier, der er i overensstemmelse med talentforløbets formål.

Det er en forudsætning for deltagelse i talentforløbet, at den studerende der deltager følger og gennemfører fysioterapeutuddannelsen på normeret tid.

### **Talentforløb på eksamensbeviset**

Når et talentforløb iværksættes, oplyses det hvorledes det fremgår af eksamensbeviset.

I henhold til talentbekendtgørelsen vil det fremgå på en af følgende måder:

- Udmærkelse på eksamensbeviset, dette forudsætter opnåelse af et højt fagligt niveau og opfyldelse af visse særlige kriterier
- Anerkendelse af ekstra-curriculære aktiviteter på eksamensbeviset. Dette vedrører gennemførelse af særlige faglige aktiviteter f.eks. deltagelse i internationale konferencer
- Talentforløb med ekstra ECTS på eksamensbeviset. Dette vedrører gennemførelsen af ekstra forløb som udløser ECTS ud over normeringen på den uddannelse, den studerende er indskrevet på.

## Del 3 Uddannelsens 7 semestre

I det følgende beskrives for hvert semester.

- Fordeling af fagområder og ECTS på semesteret
- Mål for læringsudbytte<sup>2</sup>
- Semesterets prøver

### 1. semester – Studieparathed, professionsidentitet og grundlæggende fysioterapeutisk viden og færdigheder

Semesteret er fokuseret på at komme godt i gang med fysioterapistudiet, og sikre en grundlæggende forståelse af studiets arbejdsformer og læringsformer herunder professionel samarbejdspraksis i forhold til fysioterapeutisk praksis samt professionens virksomhedsområder og tværprofessionelle samarbejdsrelationer.

Indholdet på semesteret omfatter basal fysioterapi med afsæt i fysioterapeutisk undersøgelse, manuel undersøgelse og behandling. I semesteret introduceres begreber om klinisk ræsonnering samt anvendelse af argumenter og belæg baseret på teorier, praksis og videnskab.

Med udgangspunkt i begreber om bevægelse og livskvalitet er der fokus på hvordan kommunikation, krop, aktivitet, bevægelse og berøring, i det fysioterapeutiske arbejde, kan ses som både mål, middel og udtryksform. Dette bygger på viden om menneskets funktionsevne, herunder bevægeapparatet, fysiologiske funktioner og patologier. Der lægges vægt på forståelse af det fysioterapeutiske videngrundlag og det menneske-, krops- og sundhedssyn, der knytter sig hertil. Derudover sættes professionsudøvelsen ind i de lovmæssige og etiske rammer den fungerer indenfor, samt hvordan den professionelle relation og kommunikation anvendes i det sundhedsfaglige samarbejde og inddragelse af borgeren.

#### Fordeling af fagområder og ECTS på 1. semester

Fagområder	Fag	Antal ECTS
Sundhedsvidenskabelige fag	Fysioterapiteori og -metode, videnskabsteori, etik og forskningsmetodologi. Professionel kommunikation, informationsteknologi og sundhedsinformatik.	13
Naturvidenskabelige fag	Anatomi, humanfysiologi og ernæringslære, patologi og farmakologi	13
Humanvidenskabelige fag	Sundhedspsykologi, almen- og sundhedspædagogik	4
I alt		30

<sup>2</sup> Mål for læringsudbytte er progressionsmæssigt graderet jf. SOLO taksonomien.

## Fordeling af teoretisk og klinisk undervisning samt tværprofessionelle – og valgfrie elementer i ECTS på 1. semester

Undervisningsform	Heraf tværprofessionelle elementer	Heraf valgfrie elementer	Antal ECTS
Teoretisk undervisning			30
Klinisk undervisning			0
<b>I alt</b>			<b>30</b>

## Mål for læringsudbytte på 1. semester

### Viden

Benævne basale begreber indenfor bevægeapparatets anatomi, fysiologiske funktioner og udvalgte dele af grundlæggende patologi.

Redegøre for begreber inden for sundhedsfremme, forebyggelse og kommunikation i et bio-psykosocialt perspektiv med udgangspunkt i principper for basal etik og lovgivning på sundhedsområdet samt inddragelse af borgeren i sundhedsarbejdet. Herunder redegøre for basale begreber om tværprofessionelt samarbejde.

Redegøre for basale fysiske, fysiologiske og psykiske faktorer knyttet til grundlæggende undersøgelse og behandling, med udgangspunkt i det fysioterapeutiske vidgrundlag indenfor menneskesyn, kropssyn og sundhedssyn.

### Færdigheder

Udvælge, demonstrere og anvende basale fysioterapeutiske metoder og teknikker til grundlæggende funktions- og vævsundersøgelse baseret på redegørelse for bevægeapparatets strukturer, vævstyper og bevægelsefunktion

Etablere en basal professionel relation til borgeren med anvendelse af enkle principper for professionel kommunikation.

### Kompetencer

Demonstrere basal tilrettelæggelse af interventioner inden for manuel undersøgelse og behandling, samt fysisk aktivitet og bevægelse til udvalgte grupper. Herunder kan den studerende diskutere og evaluere egen rolle som sundhedsprofessionel med udgangspunkt i etik, lovgivning og borgercenteret praksis

## Prøver

Semesterprøven på 1. semester udgøres af en intern, individuel, teoretisk/praktisk/mundtlig/skriftlig prøve (30 ECTS)

Bedømmelsen er individuel og sker efter 7-trinsskalaen med beståelseskarakteren 02 (jf. BEK. om karakterskala og anden bedømmelse nr. 1125 af 04/07/2022).

### Prøveforudsætninger:

Det er en forudsætning for at gå til semesterprøven, at:

- den studerende har et fremmøde på min 80 %. Hvis mødepligten ikke opfyldes, får den studerende en afhjælpningsmulighed med henblik på at kunne opfylde forudsætningskravet for at gå til prøven. Afhjælpningsmuligheden består af en opgave, som skal godkendes.
- opgave A og B i professionel samarbejdspraksis godkendes. Hvis den ene eller begge opgaver ikke godkendes, får den studerende en afhjælpningsmulighed med henblik på at kunne opfylde forudsætningskravet for at gå til prøven. Afhjælpningsmuligheden består af en skriftlig opgave, som skal godkendes.

## 2. semester – Facilitering til forandring

Semesteret fokuserer overordnet på bevægelse som metode og fænomen med henblik på at skabe sundhedsmæssig forandring i et borgercentreret perspektiv.

Indholdet på semesteret orienterer sig imod centrale fysioterapeutiske begreber som bevægelsesanalyse, funktionsanalyse, motorisk kontrol samt motorisk udvikling og læring. Udgangspunktet er på denne måde fysisk aktivitet og bevægelse som mål og middel i forhold til enkeltindivider og grupper af borgere og patienter.

Som forudsætning for denne analyse anvendes viden om anatomiske, fysiologiske og psykologiske forhold, der har betydning for tilrettelæggelse og gennemførelse af tilpasset fysisk aktivitet, træning og genoptræning.

I et samfundsperspektiv tages udgangspunkt i det brede sundhedsbegreb samt teori og data om leve kår, lighed og ulighed i sundhed. Dette retter sig mod såvel arbejdslivet som fritidslivet og de kontekstuelle rammer, som dette udspiller sig indenfor. Der inddrages og anvendes sundhedspædagogiske og sundhedspsykologiske teorier samt begreber om innovativ virksomhed inden for sundhedsfremme og sygdomsforebyggelse.

Der inddrages desuden forskellige typer af teknologier, der kan anvendes til at undersøge og monitorere samt understøtte bevægelse, fysisk aktivitet og funktion. I planlægningen og udførelsen af den fysioterapeutiske intervention inddrages viden om kommunikation, sundhedspædagogik og didaktik i tilknytning til individuel træning og træning i grupper.

Semesteret indeholder valgfrie uddannelseselementer svarende til 10 ECTS, der afvikles i tilknytning til sundhedsfremme og forebyggelse gennem valg af forskellige målgrupper, emner, temaer, perspektiver eller arenaer for sundhedsarbejdet.

Semesteret indeholder tværprofessionelle elementer svarende til 2 ECTS.

### Fordeling af fagområder og ECTS på 2. semester

Fagområder	Fag	Antal ECTS
Sundhedsvidenskabelige fag	Fysioterapiteori og -metode, videnskabsteori, etik og forskningsmetodologi. Professionel kommunikation, informationsteknologi og sundhedsinformatik.	14
Naturvidenskabelige fag	Humanfysiologi og ernæringslære, patologi og farmakologi	10
Humanvidenskabelige fag	Sundhedspsykologi, almen- og sundhedspædagogik	3
Samfundsvidenskabelige fag	Folkesundhed og socialmedicin	3
I alt		30

### Fordeling af teoretisk og klinisk undervisning samt tværprofessionelle – og valgfrie elementer i ECTS på 2. semester

Undervisningsform	Heraf tværprofessionelle elementer	Heraf valgfrie elementer	Antal ECTS
Teoretisk undervisning	2	10	30
Klinisk undervisning			
<b>I alt</b>			<b>30</b>

### Mål for læringsudbytte på 2. semester

Viden	Udprøves i delprøve
Redegøre for fysioterapeutisk teori og metode samt forklare basal undersøgelse og behandling inden for anvendelse af fysisk aktivitet og grundlæggende manuelle metoder med udgangspunkt i borgerens mål.	A
Redegøre for relevant tværprofessionelt samarbejde og organisering i en sundheds- og samfundsmæssig kontekst samt i et nationalt, internationalt og globalt perspektiv på folkesundhed.	A
Redegøre for sundhedspædagogiske teorier og metoder i relation til samfundsgrupperes levevilkår i Danmark med baggrund i livsstils- og civilisationssygdomme samt ulighed i sundhed.	A
Redegøre for væsentlige områder af kroppens fysiologiske funktioner og reaktioner, herunder makroernæringsstofferne primære funktion, omsætning og lagring.	B
Færdigheder	Udprøves i delprøve
Udføre bevæge- og funktionsanalyse samt vurdere dette i forhold til fysiologiske, anatomiske og biomekaniske forhold.	B
Anvende sundhedspædagogik, psykologi, borgerinddragelse og professionel kommunikation i relation til borgeren i tværprofessionelle og tværsektorielle sammenhænge med brug af relevant teknologi	A
Kompetencer	Udprøves i delprøve
Tilrettelægge, gennemføre og argumentere for, samt evaluere, interventioner rettet mod aktivitet og bevægelse til udvalgte målgrupper.	A
Indgå i kvalitetssikring og kvalitetsudvikling i forbindelse med konkret fysioterapeutisk intervention i et borgercentreret perspektiv samt argumentere for anvendt sundhedspædagogisk tilgang.	A

## Prøver

Semesterprøven på 2. semester udgøres af to delprøver. Bedømmelsen ved begge prøver er individuel og sker efter 7-trinsskalaen med beståelseskarakteren 02 (jf. BEK. om karakterskala og anden bedømmelse nr. 1125 af 04/07/2022).

Gennemsnittet af karaktererne indgår i det samlede eksamensresultat, hvor delprøve A vægtes med 75% og delprøve B vægtes med 25%

A) Intern, individuel, teoretisk/praktisk/mundtlig/skriftlig delprøve (20 ECTS)

B) Intern, individuel, teoretisk, skriftlig delprøve i fagområdet humanfysiologi og ernæringslære (10 ECTS). Hjælpemidler er ikke tilladt.

### Prøveforudsætning:

Det er en forudsætning for at gå til prøve A og B, at den studerende har et fremmøde på min 80 %. Hvis mødepligten ikke opfyldes, får den studerende en afhjælpningsmulighed med henblik på at kunne opfylde forudsætningskravet for at gå til prøven. Afhjælpningsmuligheden består af en opgave, som skal godkendes.

## 3. semester – Basal fysioterapeutisk undersøgelse, diagnostik og behandling

Semesteret er overordnet rettet mod at kvalificere den studerende til at foretage en grundlæggende fysioterapeutisk undersøgelse og behandling.

Der tages udgangspunkt i borgerens livsverden, perspektiv og ressourcer og med dette afsæt arbejdes der med klinisk ræsonnering, differentialdiagnostik og basal klinisk beslutningstagning, der understøtter evidensbaseret praksis. Dette finder sted i en bio-psykosocial og kulturel forståelse af menneskets funktionsevne og livskvalitet. På et mere avanceret niveau inddrages viden om anatomi, fysiologi og patologiske tilstande i tilknytning til manuel og funktionsrettet undersøgelse, klinisk ræsonnering og diagnosticering.

Der arbejdes endvidere med situationsbestemt kommunikation samt planlægning og evaluering af behandling og genoptræning med afsæt i undersøgelsens resultater. Relevante problemstillinger hentes inden for en bred vifte af de fysioterapeutiske specialer og virksomhedsområder.

Semesteret indeholder 5 kliniske ECTS med fokus på basale elementer af professionel kommunikation, optagelse af anamnese og fysioterapeutisk undersøgelse.

### Fordeling af fagområder og ECTS på 3. semester

Fagområder	Fag	Antal ECTS
Sundhedsvidenskabelige fag	Fysioterapiteori & metode, videnskabsteori, etik og forskningsmetodologi. Professionel kommunikation, informationsteknologi og sundhedsinformatik.	18
Naturvidenskabelige fag	Anatomi, humanfysiologi og ernæringslære, patologi og farmakologi	10
Humanvidenskabelige fag		0
Samfundsvidenskabelige fag	Folkesundhed og socialmedicin, Lovgivning, forvaltning, sundhedsøkonomi og ledelse af sundhedsindsatser	2
<b>I alt</b>		<b>30</b>



## Fordeling af teoretisk og klinisk undervisning samt tværprofessionelle – og valgfrie elementer i ECTS på 3. semester

Undervisningsform	Heraf tværprofessionelle elementer	Heraf valgfrie elementer	Antal ECTS
Teoretisk undervisning			25
Klinisk undervisning			5
<b>I alt</b>			<b>30</b>

## Mål for læringsudbytte på 3. semester

Viden	Udprøves i delprøve
Redegøre for væsentlige områder inden for anatomi og basale områder inden for fysiologi og patologi. Dette relateret til fysioterapeutisk vurdering, og tilrettelæggelse, af bevægelse, fysisk funktion, fysisk aktivitet og træning samt vurdering af vævsforhold. Beskrive basale områder inden for grundlæggende ernæringslære.	A
Redegøre for begreber indenfor sundhedsfremme, forebyggelse og kommunikation i et bio-psyko-socialt perspektiv med udgangspunkt i lovgivning, etik og borgerinddragende interaktion, samt kunne inddrage borgerens mål og relatere disse til et begyndende tværprofessionelt samarbejde.	A
Redegøre for væsentlige områder af bevægeapparatets anatomi.	B
Færdigheder	Udprøves i delprøve
Gennem grundlæggende fysioterapeutisk undersøgelse demonstrere anvendelse af klinisk ræsonnering og anvende analyse af funktionsevne og inddrage differentialdiagnostiske overvejelser samt argumentere for disse i tilknytning til grundlæggende klinisk beslutningstagning. Dette med begyndende anvendelse af sundhedspædagogiske/-psykologiske teorier og professionel kommunikation i et borgerinddragende perspektiv.	A
Demonstrere grundlæggende anvendelse af fysioterapeutiske metoder og teknikker, der understøtter borgerens/patientens forudsætninger for funktion, aktivitet og deltagelse. Herunder inddrage udvalgte målemetoder rettet mod bevægelse, funktion, fysisk aktivitet og træning med henblik på diagnosticering og effektmåling, ligesom den studerende kan anvende vidensøgning som en del af praksis.	A
Kompetencer	Udprøves i delprøve
Demonstrere tilrettelæggelse, gennemførelse og evaluering af fysioterapeutisk behandling på baggrund af undersøgelsesresultater, der inddrager grundlæggende indikationer og kontraindikationer for intervention. Herunder demonstrere overvejelser omkring biomekanik og vævsforhold, udredning af smerter, samt analyse og vurdering af bevægelses- og funktionsevne.	A
Indgå i målrettede samarbejdsrelationer med borgere og tværprofessionelle samarbejdspartnere	A

## Prøver

Semesterprøven på 3. Semester udgøres af to delprøver.

Bedømmelsen ved begge prøver er individuel og sker efter 7-trinsskalaen med beståelseskarakteren (jf. BEK. om karakterskala og anden bedømmelse nr. 1125 af 04/07/2022).

Gennemsnittet af karaktererne indgår i det samlede eksamensresultat, hvor delprøve A vægtes med 75% og delprøve 8 vægtes med 25%.

A) Intern, individuel, teoretisk/praktisk mundtlig delprøve (20 ECTS)

B) Intern, individuel, teoretisk/skriftlig delprøve i fagområdet anatomi (10 ECTS). Hjælpemidler er ikke tilladt.

## 4. semester – Specifik fysioterapeutisk undersøgelse, behandling og rehabilitering

Semesteret fokuserer overordnet på gennemførelse og evaluering af fysioterapeutisk praksis med udgangspunkt i klinisk ræsonnering, diagnostik, behandling og træning med udgangspunkt i borgens mål og med udgangspunkt i et biopsykosocialt perspektiv.

Indholdet orienterer sig desuden mod vigtigheden af, at det professionelle sundhedsarbejde inddrager borgeren og finder sted i samarbejde med mono- og tværprofessionelle parter. På denne måde anvendes fysioterapeutiske undersøgelses- og behandlingsteknikker, således at de understøtter patienten/borgerens mulighed og forudsætning for bevægelsesevne og deltagelse i samfundslivet som resultat af en samlet sundhedsfaglig indsats.

Forløbet fra undersøgelse over klinisk ræsonnering til beslutningstagning i forbindelse med behandling, genoptræning og rehabilitering inddrager de mest almindeligt forekommende fysioterapeutiske specialer og virksomhedsområder.

Semesteret indeholder 12 kliniske ECTS, hvor der arbejdes med sammenhængende undersøgelse og behandling af borgere og patienter.

Semesteret indeholder 8 tværprofessionelle ECTS. Heraf afvikles de 2 ECTS som en del af den teoretiske undervisning, og de 6 ECTS afvikles som en del af den kliniske undervisning.

### Fordeling af fagområder og ECTS på 4. semester

Fagområder	Fag	Antal ECTS
Sundhedsvidenskabelige fag	Fysioterapiteori og -metode, videnskabsteori, etik og forskningsmetodologi.	21
Naturvidenskabelige fag	Patologi og farmakologi	7
Humanvidenskabelige fag	Sundhedspsykologi	2
Samfundsvidenskabelige fag		0
<b>I alt</b>		<b>30</b>

### Fordeling af teoretisk og klinisk undervisning samt tværprofessionelle – og valgfrie elementer i ECTS på 4. semester

Undervisningsform	Heraf tværprofessionelle elementer	Heraf valgfrie elementer	Antal ECTS
Teoretisk undervisning	2		18
Klinisk undervisning	6		12
<b>I alt</b>			<b>30</b>

### Mål for læringsudbytte på 4. semester

Viden	Udprøves i delprøve
Med udgangspunkt i et biopskosocialt perspektiv redegøre for patologi og fysiske skadesmekanismer samt analysere fysioterapeutisk teori og metode knyttet til diagnostik, behandling og træning	B
Redegøre for hvorledes sundhedsvæsnets opbygning, funktion, økonomiske strukturer samt begreber om tværprofessionelt samarbejde har indflydelse på professionsudøvelsen og på det tværprofessionelle samarbejde om og med borgeren	A
Har viden om basal farmakologi herunder bivirkninger af lægemidler, som medfører kontraindikationer eller særlige forholdsregler for anvendelse af fysioterapeutiske undersøgelses- og behandlingsformer	B
Færdigheder	Udprøves i delprøve
Udføre bevægelsesanalyse, funktions- og vævsundersøgelse samt anvende relevante målemetoder i tilknytning til klinisk ræsonnering og diagnosticering.	A
Analysere fysiske og psykiske belastningsformer i arbejds- og fritidsliv og således understøtte borgerens forudsætninger for funktion, aktivitet og deltagelse.	A
Opsøge og have en begyndende anvendelse af original forskning relateret til evidensbaseret, fysioterapeutisk praksis og forklare grundlæggende forhold ved kvalitetsudvikling.	A
Kompetencer	Udprøves i delprøve
Demonstrere tilpasningsevne i målrettede samarbejdsrelationer om beslutningstagning med borgere samt mono- og tværprofessionelle samarbejdspartnere og således indgå i dialogbaserede, værdiskabende relationer.	A
Håndtere gennemførelse og evaluering af egen fysioterapeutisk praksis i relation til diagnostik, behandling og træning af bevægelses- og funktionsevne og borgerens mål samt justere interventioner med udgangspunkt i indikationer og kontraindikationer herfor.	A
Demonstrere indsigt i egen viden og færdigheder og tilrettelægge læreprocesser til udvikling heraf.	A

## Prøver

Semesterprøven på 4. semester udgøres af to delprøver.

Bedømmelsen ved begge prøver er individuel og sker efter 7-trinsskalaen med beståelseskarakteren 02 (jf. BEK. om karakterskala og anden bedømmelse nr. 1125 af 04/07/2022).

Gennemsnittet af karaktererne indgår i det samlede eksamensresultat, hvor delprøve A vægtes med 75% og delprøve B vægtes med 25%.

Opfyldelsen af mødepligten i den kliniske undervisning er en forudsætning for, at den studerende kan gå til delprøve A.

A) Ekstern, individuel, klinisk/teoretisk, mundtlig delprøve (20 ECTS).

B) Ekstern, individuel, teoretisk, skriftlig delprøve i patologi/farmakologi (10 ECTS).

## 5. semester – Ledelse, tværprofessionalitet, specialisering og klinisk beslutningstagning

(OBS. Kan tages som internationalt semester – se bilag)

Semesteret fokuserer overordnet på et biopsykosocialt perspektiv således at der tages udgangspunkt i hvordan såvel kropslig som mental sundhed og belastning påvirkes af det omgivende samfunds rammer og politiske muligheder.

Indholdet orienterer sig mod, hvordan fysioterapeuter i samarbejde med andre professioner vurderer, understøtter og fremmer patienters personlige, kropslige og kontekstuelle ressourcer inden for specialiserede virksomhedsområder som psykiatri, psykosomatik, kritisk – og akut sygdom.

Et væsentligt fokus er desuden på virksomhedsområdet, der omhandler arbejdsmiljø og arbejdsfastholdelse. Her lægges vægt på fysioterapeutiske metoder til at fremme kropslig og mental sundhed i forbindelse med såvel fysisk som psykosocialt arbejdsmiljø samt fritidsliv. Der arbejdes således på flere måder med ledelse og projektledelse i forbindelse med igangsætning, gennemførelse og evaluering af sundhedsfremmende og forebyggende interventioner indenfor såvel fritids- som arbejdsliv.

Semesteret indeholder 12 kliniske ECTS. Der er mødepligt til den kliniske undervisning.

Temaernes aktiviteter foregår både i teoretiske og kliniske kontekster.

Semesteret indeholder 10 tværprofessionelle ECTS, der afvikles som en del af tema 8 og 9.

### Fordeling af fagområder og ECTS på 5. semester

Fagområder	Fag	Antal ECTS
Sundhedsvidenskabelige fag	Fysioterapiteori og -metode. Professionel kommunikation, informationsteknologi og sundhedsinformatik.	24
Naturvidenskabelige fag		0
Humanvidenskabelige fag	Sundhedspsykologi, almen- og sundhedspædagogik	4
Samfundsvidenskabelige fag	Lovgivning, forvaltning, sundhedsøkonomi og ledelse af sundhedsindsatser	2
<b>I alt</b>		<b>30</b>

### Fordeling af teoretisk og klinisk undervisning samt tværprofessionelle – og valgfrie elementer i ECTS på 5. semester

Undervisningsform	Heraf tværprofessionelle elementer	Heraf valgfrie elementer	Antal ECTS
Teoretisk undervisning	10		18
Klinisk undervisning			12
<b>I alt</b>			<b>30</b>

## Mål for læringsudbytte på 5. semester

Viden	Udprøves i semesterprøve
Reflektere over fysioterapeutisk undersøgelse, behandling og sundhedsfremme på baggrund af fysioterapeutisk teori og metode inden for fysisk aktivitet, bevægelse og manuelle metoder i et biopsykosocialt perspektiv.	A
Analysere forhold vedrørende borgerens og patientens mål og indgå i tværprofessionelt og tværsektorielt samarbejde herom, herunder skabe dialog og relation gennem anvendelse af kommunikationsteorier og -metoder	B
Reflektere over rollen som aktør i et borgercentreret velfærdsperspektiv og anvende enkle begreber om innovation som metode til forandring af praksis gennem egen professionsudøvelse og tværprofessionelt samarbejde. Herunder benytte udvalgte implementeringsmetoder i relation til sundhedsfremme, forebyggelse og behandling.	A
Færdigheder	Udprøves i semesterprøve
På baggrund af klinisk ræsonnering anvende, vurdere og begrunde fysioterapeutiske undersøgelses-, analyse-, interventions- og evalueringsmetoder inden for sundhedsfremme, forebyggelse, rehabilitering, herunder behandling og genoptræning i et patient centreret perspektiv med fokus på situationsbestemt og professionsrelevant kommunikation. Dette med inddragelse af sundhedspædagogiske og psykologiske teorier og metoder.	B
Anvende og argumentere for valg af kliniske målemetoder i relation til diagnosticering, klassifikation og prognostiske forhold samt ændringer over tid.	B
Anvende og argumentere for valg af metoder til vurdering af fysiske og psykosociale forhold i arbejdsmiljøet i samarbejde med borgeren/ patienten og relevante samarbejdspartnere.	A
Kompetencer	Udprøves i semesterprøve
Håndtere grundlæggende elementer af professionel vurdering i unikke og komplekse situationer, herunder selvstændigt identificere borgere med behov for ernæringsindsats. I samarbejde med øvrige sundhedsprofessionelle udarbejde helhedsorienterede rehabiliteringsplaner og bidrage til at udnytte de samfundsmæssige ressourcer effektivt og sikkert gennem evaluering, dokumentation og kvalitetssikring	B
Indgå i samarbejde med andre professioner om nye fysioterapeutiske virksomhedsområder i relation til sundhed og samfund, der understøtter projektledelse og iværksætterier samt sundhedsteknologisk og borgerdrevet udvikling inden for offentlig og privat sektor	A
Holde sig fagligt ajour ud fra en forståelse for og identifikation af egne læreprocesser og udviklingsbehov	A

## Prøver

Semesterprøverne på 5. semester udgøres af to prøver. Bedømmelsen ved begge prøver er individuel og sker efter 7-trinsskalaen med beståelseskarakteren 02 (jf. BEK. om karakterskala og anden bedømmelse nr. 1125 af 04/07/2022). Opfyldelsen af mødepligten i den kliniske undervisning er en forudsætning for, at den studerende kan gå til delprøve B.

<p>A) Intern, teoretisk/projektorienteret gruppeprøve (18 ECTS). Max 4 studerende i gruppen. Der er ikke mulighed for at vælge individuel prøve. Aflevering og godkendelse af en læringsaktivitet/produkt i forbindelse med de teoretiske studieaktiviteter på semestret er en forudsætning for at gå til prøven.</p> <p>Hvis opgaven ikke godkendes, får den studerende en afhjælpningsmulighed med henblik på at kunne opfylde forudsætningskravet for at gå til prøven. Afhjælpningsmuligheden består af en skriftlig opgave.</p>	<p>B) Intern, individuel klinisk/praktisk prøve på det kliniske undervisningssted (12 ECTS)</p>
--	---

## 6. semester – Evidensbasering, kvalitetssikring af praksis og selvstændig professionsudøvelse

Semesteret fokuserer overordnet på udviklingsorienteret, selvstændig og kritisk professionsudøvelse, der baseres på relevant forskning.

Indholdet orienterer sig mod selvstændig professionsudøvelse ved gennemførelse af klinisk ræsonnering i komplekse situationer i forbindelse med udredning, diagnostik, behandling, genoptræning, rehabilitering, palliation samt sundhedsfremme og forebyggelse. Der lægges vægt på dokumentation og evaluering af praksis samt formidling og dialogbaseret kommunikation med borgere og tværprofessionelle samarbejdspartnere.

Udgangspunktet for såvel klinisk som teoretisk undervisning er evidensbaseret praksis, idet der arbejdes med vurdering af anvendelsesmuligheder for kvalitetsstandarder og kliniske retningslinjer samt kritisk, systematisk, kvalitetsvurdering af relevant forskning.

Semesteret indeholder **13 kliniske ECTS**. Der er mødepligt til den kliniske undervisning. Opfyldelse af mødepligten er en forudsætning for, at den studerende kan gå til den afsluttende prøve i den kliniske undervisning.

### Fordeling af fagområder og ECTS på 6. semester

Fagområder	Fag	Antal ECTS
Sundhedsvidenskabelige fag	Fysioterapiteori og -metode, videnskabsteori, etik og forskningsmetodologi. Folkesundhed, epidemiologi og statistik. Professionel kommunikation, informationsteknologi og sundhedsinformatik.	25
Naturvidenskabelige fag		0
Humanvidenskabelige fag	Sundhedspsykologi, almen- og sundhedspædagogik	2
Samfundsvidenskabelige fag	Lovgivning, forvaltning, sundhedsøkonomi og ledelse af sundhedsindsatser. Folkesundhed og socialmedicin	3
<b>I alt</b>		<b>30</b>

### Fordeling af teoretisk og klinisk undervisning samt tværprofessionelle – og valgfrie elementer i ECTS på 6. semester

Undervisningsform	Heraf tværprofessionelle elementer	Heraf valgfrie elementer	Antal ECTS
Teoretisk undervisning			17
Klinisk undervisning			13
<b>I alt</b>			<b>30</b>

### Mål for læringsudbytte på 6. semester

Viden	Udprøves i semesterprøve
Forklare og argumentere for metoder og standarder til kvalitetssikring, patientsikkerhed og kvalitetsudvikling samt reflektere over deres anvendelse. Herunder redegøre for innovation som metode til forandring af praksis og reflektere over implementeringsmetoder i relation til sundhedsfremme, forebyggelse og behandling.	A
Analysere grundlæggende videnskabsteori, forskningsmetode og -modeller til evaluering, kvalitetssikring og -udvikling, samt relatere denne viden til forsknings- og udviklingsarbejde i professionspraksis	A
Redegøre for, og reflektere over, egen professionsudøvelse og egen professions opgaver og ansvarsområder i et organisatorisk, administrativt og samfundsmæssigt perspektiv i forhold til at være aktør i det hele sundhedsvæsen. Herunder reflektere over sundhedspolitiske og økonomiske strukturer i relation til prioriteringer af professionsfaglige indsatser under de givne rammebetingelser i sundhedsvæsenet	A
Færdigheder	Udprøves i semesterprøve
Selvstændigt udføre udredning og behandling af dysfunktioner i det muskuloskeletale system samt indenfor fysiologiske funktioner, smertetilstande og psykosomatiske problemstillinger med udgangspunkt i borgerens/patientens mål.	B



## Mål for læringsudbytte på 6. semester

I samarbejde med borgeren/patienten og relevante samarbejdspartnere vurderes behov for hjælpemidler og sundhedsteknologiske løsninger med henblik på at understøtte og fremme borgerens bevægelsesmulighed og funktion samt deltagelse i samfundet	B
Anvende, vurdere og begrunde metoder og beskrive standarder for kvalitetssikring og kvalitetsudvikling, herunder reflektere over implementering af ny viden frembragt i sundhedsvidenskabelig forskning samt i professionens kliniske forskning.	A
Planlægge intervention således, at forskningslitteratur inddrages og forsknings- og udviklingsarbejde anvendes inden for såvel tværprofessionelle som fysioterapeutiske professionsområder i både offentlig og privat sektor.	A
<b>Kompetencer</b>	<b>Udprøves i semesterprøve</b>
Udøve selvstændig professionel vurdering i unikke og komplekse situationer i samarbejde med øvrige sundhedsprofessionelle samt selvstændigt og innovativt håndtere og tage ansvar for udførelse, formidling og ledelse i forhold til udredning, diagnostik, behandling og genoptræning, sundhedsfremme, optimering af sundhed samt forebyggelse og rehabilitering. Dette med udgangspunkt i gældende etiske retningslinjer, patientsikkerhed, krav til journalføring samt identifikation og håndtering af de etiske dilemmaer, der opstår under professionsudøvelsen.	B
Håndtere og selvstændigt indgå i kommunikation i forskellige kontekster, herunder indgå i en ligeværdig, dialogbaseret og værdiskabende relation med borgere, patienter, pårørende og tværprofessionelle og tværsektorielle samarbejdspartnere	B
Håndtere og påtage sig ansvar for kvalitetssikring og kvalitetsudvikling herunder anvendelse af teknologi, samt demonstrere ansvar som koordinerende og ledende inden for de sundhedsmæssige implementeringer og interventioner i behandlende, sundhedsfremmende, forebyggende og rehabiliterende praksis.	A

## Prøver

Semesterprøverne på 6. semester udgøres af to prøver. Bedømmelsen er individuel og sker efter 7-trinsskalaen med beståelseskarakteren 02 (jf. BEK. om karakterskala og anden bedømmelse nr. 1125 af 04/07/2022).

Opfyldelsen af mødepligten i den kliniske undervisning er en forudsætning for, at den studerende kan gå til delprøve B.

A) Ekstern, individuel, teoretisk, skriftlig prøve (17 ECTS)	B) Ekstern, individuel, klinisk/praktisk prøve på det kliniske undervisningssted (13 ECTS)
--	--

## 7. semester – Fagligt udviklings- og projektarbejde

Semesteret fokuserer overordnet på videnskabsteorier og forskningsmetodologi til kritisk undersøgelse og kvalitetsudvikling af professionen inden for diagnostik, behandling, genoptræning, rehabilitering, sundhedsfremme og forebyggelse såvel nationalt som internationalt.

En væsentlig del heraf er bachelorprojektet, hvor den studerende gennemfører, vurderer og formidler en selvstændig undersøgelse af et fysioterapifagligt problem med anvendelse af videnskabelige metoder og inddragelse af teoretisk og empirisk materiale.

Semesteret indeholder 10 ECTS valgfrie uddannelseselementer samt et bachelorprojekt på 20 ECTS.

### Fordeling af fagområder og ECTS på 7. semester

Fagområder	Fag	Antal ECTS
Sundhedsvidenskabelige fag	Videnskabsteori, etik og forskningsmetodologi. Folkesundhed, epidemiologi og statistik. Professionel kommunikation, informationsteknologi og sundhedsinformatik. Fysioterapiteori og -metode	30
Naturvidenskabelige fag		0
Humanvidenskabelige fag		0
Samfundsvidenskabelige fag		0
		30

### Fordeling af teoretisk og klinisk undervisning samt tværprofessionelle – og valgfrie elementer i ECTS på 7. semester

Undervisningsform	Heraf tværprofessionelle elementer	Heraf valgfrie elementer	Antal ECTS
Teoretisk undervisning		10	30
Klinisk undervisning			0
I alt			30

## Mål for læringsudbytte på 7. semester

Viden	Udprøves i semesterprøve
Reflektere over professionens anvendelse af forskningsresultater.	B
Redegøre for og reflektere over videnskabsteori, forskningsmetode og modeller til evaluering, kvalitetssikring og -udvikling samt denne viden til forsknings- og udviklingsarbejde i professionspraksis.	B
Redegøre for og reflektere over lovgrundlag og etik inden for selvstændig professionsudøvelse samt forskning og professionelt i forhold til dette.	B
Færdigheder	Udprøves i semesterprøve
Selvstændigt tilrettelægge og gennemføre samt formidle et projekt med brug af videnskabelige metoder og forskningsetiske principper. Dette indebærer at mestre relevante metoder til at opsøge, indsamle, vurdere og fortolke empiri, teori og forskningsmetoder samt initiere og deltage i innovations-, udviklings- og forskningsarbejde.	B
Kritisk analysere, diskutere og reflektere over ny forskningsviden med henblik på kontinuerlig udvikling af praksis samt implementering af ny viden frembragt i sundhedsvidenskabelig forskning samt i professionens kliniske forskning.	B
Kompetencer	Udprøves i semesterprøve
Udvide ansvarlighed for og holde sig fagligt ajour ud fra en forståelse for og identifikation af egne læreprocesser og udviklingsbehov.	A
Bidrage til at skabe ny professions- og forskningsbaseret viden via deltagelse i forsknings- og udviklingsarbejde inden for tværprofessionelle samt fysioterapeutiske professionsområder i såvel offentlig som privat sektor.	B
Selvstændigt vurdere og anvende forskningslitteratur med henblik på at kunne integrere resultaterne i professionsudøvelsen og -udviklingen.	B
Selvstændigt lede og udvikle nye virksomhedsområder, der understøtter iværksætter og sundhedsteknologisk og borgerdrevet udvikling samt selvstændigt påtage sig ansvar for implementeringer og interventioner i behandlende, sundhedsfremmende, forebyggende og rehabiliterende praksis inden for offentlig og privat sektor	B

## Prøver

Semesterprøverne på 7. semester udgøres af to prøver. Bedømmelsen er individuel og sker efter 7-trinsskalaen med beståelseskarakteren 02 (jf. BEK om karakterskala og anden bedømmelse ved uddannelser på Uddannelses- og Forskningsministeriets område (karakterbekendtgørelsen) nr. 114 af 03/02/2015).

Bachelorprojektet består af en skriftlig og en mundtlig del. Den studerende kan vælge at udarbejde projektet individuelt eller i grupper på max 4 studerende.

Projektet kan udarbejdes monoprofessionelt eller tværprofessionelt. Hvis det udarbejdes tværprofessionelt, sker det i grupper af 2-4 studerende fra minimum 2 forskellige uddannelser.

Problemstillingen godkendes af uddannelsesinstitutionen. Arbejdsformen i bachelorprojektet skal give muligheder for forskellige metodiske tilgange inspireret af såvel forskningsprocessen, som undersøgelsesmetoder i professionsfeltet. Den studerende skal inddrage resultater fra udviklings- og forskningsarbejde samt forskningsbaseret litteratur af relevans for problemstillingen.

Bachelorprojektet skal dokumentere den studerendes evne til at arbejde med en faglig problemstilling med afsæt i praksis og med inddragelse af relevant teori og metode. I bachelorprojektet skal den studerende demonstrere selvstændig anvendelse af professionens arbejdsformer og undersøgelsesmetoder samt inddrage resultater fra praksisrelaterede udviklings-, forsøgs- og forskningsarbejde og forskningsbaseret litteratur af relevans for problemstillingen.

Prøven afholdes som en kombineret skriftlig og mundtlig prøve, hvor professionsbachelorprojektet og den mundtlige eksamination bedømmes i sin helhed. **Det er muligt at vælge gruppeprøve som prøveform i grupper på maks. 4 personer.** Prøven skal, sammen med uddannelsens øvrige prøver, dokumentere uddannelsens samlede mål for læringsudbytte. Projektet er ikke genstand for selvstændig bedømmelse, men indgår i en efterfølgende individuel mundtlig prøve. I bedømmelsen vægtes ud over det faglige indhold også formulerings- og staveevne, idet det faglige indhold dog vægtes tungest.

Bedømmelsen er individuel og sker efter 7-trinsskalaen med beståelseskarakteren (jf. BEK. om karakterskala og anden bedømmelse nr. 1125 af 04/07/2022).

A) Intern, individuel, teoretisk, skriftlig prøve (10 ECTS)

B) Ekstern, teoretisk prøve - bachelorprojektet (20 ECTS)

## Del 4 Prøver generelt

Prøver på Fysioterapeutuddannelsen afholdes efter gældende bekendtgørelser og reglerne i Professionshøjskolen Absalons prøvereglement.

### 4.1 Prøvereglement og retningslinjer for skriftlige prøver

Professionshøjskolen Absalon har udarbejdet et prøvereglement, som gælder for alle institutionens uddannelser. Dette kan findes på Studienet.

Center for Ernæring og Rehabilitering har udarbejdet "Retningslinjer for skriftligt arbejde", som ligeledes kan findes på Studienet under fysioterapeutuddannelsen prøveinformation. Disse retningslinjer er gældende for alle skriftlige prøver ved fysioterapeutuddannelsen.

Såfremt der stilles krav ud over de fælles regler, er disse angivet specifikt i prøvebeskrivelsen.

### 4.2 Tilmelding til prøver

Påbegyndelse af et semester medfører, at den studerende automatisk er indstillet til prøve/prøver på det pågældende semester. Det er ikke muligt at framelde sig prøven.

Manglende deltagelse i prøve/prøver inden for den fastsatte tidsramme, betragtes som et forbrugt prøveforsøg. Dette gælder dog kun såfremt manglende deltagelse ikke er forårsaget af sygdom, der kan dokumenteres.

### 4.3 Særlige prøvevilkår

Har den studerende en funktionsnedsættelse, helbredsmæssige eller sproglige forhold der begrundes, at det ikke er muligt at gennemføre prøver på almindelige vilkår, kan der søges om særlige prøvevilkår.

Helbredsmæssige forhold kan eksempelvis dreje sig om:

- Fysisk eller psykisk funktionsnedsættelse
- Graviditet

Sproglige forhold kan eksempelvis dreje sig om:

- Ordblindhed
- Andet modersmål end dansk

Betingelsen for at tildele særlige vilkår er, at prøvens niveau og kravene til målopfyldelse ikke påvirkes af de særlige prøvevilkår. Dvs. særlige prøvevilkår må alene sikre, at den studerende kompenseres for funktionsnedsættelsen/de helbredsmæssige forhold.

Se nærmere om SPS, dokumentation og ansøgning på Professionshøjskolen Absalons digitale platform.

### 4.4 Studiestartsprøve

Der afholdes studiestartsprøve på Fysioterapeutuddannelsen. Studiestartsprøven har til formål at klarlægge, om den studerende reelt er påbegyndt uddannelsen og den studerendes motivation, kendskab og viden til uddannelse og praktik.

Studiestartsprøven er en intern skriftlig prøve, der bedømmes godkendt/ ikke godkendt. Den studerende har to forsøg til at bestå studiestartsprøven. Prøven bliver afholdt senest 14 dage efter den studerendes studiestart. Bestås studiestartsprøven ikke i første forsøg, vil Professionshøjskolen

Absalon afholde en omprøve senest 2 måneder efter uddannelsens start. Har den studerende ikke bestået studiestartsprøven efter to forsøg vil Professionshøjskolen Absalon bringe indskrivningen til ophør.

## 4.5 Syge- og omprøver

### Sygeprøver

Såfremt den studerende har været forhindret i, at gennemføre en prøve pga. af sygdom, skal Professionshøjskolen Absalon snarest muligt efter prøven afholde en sygeprøve.

Sygdom skal dokumenteres ved lægeerklæring. Professionshøjskolen Absalon skal modtage lægeerklæringen senest 5 hverdage efter prøvens afholdelse. Hvis den studerende bliver akut syg under en prøves afholdelse, skal den studerende dokumentere at have været syg på prøvedagen.

Dokumenterer den studerende ikke sygdom efter ovenstående regler har den studerende brugt et prøveforsøg.

Læs mere om sygemelding og studievejledning på Professionshøjskolen Absalons digitale platform.

### Omprøver

Bestå første prøveforsøg ikke, afholdes omprøve. Den studerende er automatisk tilmeldt omprøven, og 2. prøveforsøg bruges. Som udgangspunkt afholdes omprøver snarest muligt jf. uddannelsens prøveoversigt. Læs mere herom på Professionshøjskolen Absalons digitale platform.

## 4.6 Snyder, plagiering og forstyrrende adfærd ved prøver

### Snyd og plagiering

Ved skriftlige besvarelser sikrer Professionshøjskolen Absalon sig, at den studerende bekræfter via sin underskrift, der kan være digital, at besvarelsen er udfærdiget uden uretmæssig hjælp.

Den studerende er underlagt de almindelige principper om videnskabelig redelighed og plagiering. Bliver disse principper overtrådt, er der tale om snyd. Forsøg på snyd og medvirken til andre studerendes snyd ved prøver behandles på samme måde som gennemført snyd.

Det er ikke tilladt at skaffe sig selv eller give en anden studerende uretmæssig hjælp til besvarelse af en opgave ved at benytte ikke tilladte hjælpemidler.

Snyd ved mundtlige prøver vil medføre at prøven stoppes, og at den studerende bortvises fra prøven. Den studerende har herved brugt et prøveforsøg.

Under skærpende omstændigheder kan den studerende blive bortvist fra institutionen i en kortere eller længere periode. Forud for dette indkaldes den studerende til en samtale.

Hvis den studerende bliver bortvist fra Professionshøjskolen Absalon, vil den studerende blive udskrevet fra uddannelsen i denne periode.

### Forstyrrende adfærd

Hvis den studerende under en prøve udviser forstyrrende adfærd, kan den studerende bortvises fra prøven, mens prøven stadig pågår.

En bortvisning medfører, at en eventuel karakter for den pågældende prøve bortfalder, og den studerende har dermed brugt et prøveforsøg.

## 4.7 Klage- og ankemulighed over prøver

### Klagemulighed

Den studerende kan klage over en afholdt prøve – klagen kan vedrøre:

- Prøvegrundlag
- Prøveforløb
- Bedømmelse

Fristen for at indgive klage er 2 uger efter, at bedømmelsen af prøven er offentliggjort. Klagen skal være skriftlig og begrundet. Klagen kan afvises, hvis den er ubegrundet eller utilstrækkelig.

Afgørelsen fra Professionshøjskolen Absalon er skriftlig og begrundet. Afgørelsen kan gå ud på:

- Tilbud om ombedømmelse, dog ikke ved mundtlige prøver
- Tilbud om omprøve
- At den studerende ikke får medhold i klagen

Af klagen skal det fremgå hvilket af ovenstående punkter, der klages i forhold til. Klagen skal ske skriftligt og være begrundet. Ud over det er der ikke nogen specifikke formkrav til en klage.

Klagen skal fremsendes til [uddannelsesjura@pha.dk](mailto:uddannelsesjura@pha.dk)

Gives der tilbud om ombedømmelse eller omprøve, skal den studerende som klager, senest 2 uger efter modtagelsen af afgørelsen acceptere tilbuddet om ombedømmelse eller omprøve. I modsat fald bortfalder tilbuddet.

### Ankemulighed

Den studerende kan indbringe Professionshøjskolen Absalons afgørelse vedrørende de faglige forhold for et ankenævn nedsat af Professionshøjskolen Absalon.

Anken skal være skriftlig og begrundet og indgives senest 2 uger efter meddelelse af afgørelse fra Professionshøjskolen Absalons side.

Læs mere om klager og anke på Professionshøjskolen Absalons digitale platform.



## Del 5 Generelle regler

### 5.1 Merit

Professionshøjskolen Absalon tildeler merit til studerende for gennemførte uddannelseselementer, herunder klinisk undervisning, som kan sidestilles med de tilsvarende uddannelseselementer.

Merit i klinisk undervisning, obligatoriske og valgfrie uddannelseselementer tilkendes efter en faglig vurdering af, hvorvidt gennemført uddannelse, beskæftigelse m.v., for så vidt angår indhold og niveau, kan sidestilles med et eller flere uddannelseselementer.

Hvis den studerende har gennemført andet studieår på en anden uddannelsesinstitution inden for samme uddannelse, vil den studerende ved overflytning få meriteret de første to studieår uden individuel vurdering.

Vedrørende merit for studieophold i udlandet henvises til studieordningens afsnit om internationalisering.

Ansøgning om merit, som ikke er omfattet af reglerne for obligatorisk merit, skal fremsendes til uddannelsen senest 8 uger inden det uddannelseselement, som der ansøges om merit for, påbegyndes. Ansøgningen skal fremsendes til [merit@pha.dk](mailto:merit@pha.dk)

Ansøgningskema findes på Professionshøjskolen Absalons digitale platform.

### 5.2 Internationalisering

Uddannelsen til professionsbachelor i Fysioterapi indeholder internationale studieelementer, der skal medvirke til, at den studerende får mulighed for at styrke sine fagprofessionelle, internationale og interkulturelle kompetencer med det formål at kunne agere professionelt i en globaliseret verden.

Internationale studieelementer indgår i uddannelsen gennem undervisningen, hvor den studerende har mulighed for at tilegne sig viden om internationale tendenser og forskning. Desuden kan den studerende også tilegne sig internationale perspektiver via aktiviteter som studiebesøg fra udenlandske studerende, virtuelle læringsaktiviteter med udenlandske studerende samt forelæsninger fra gæsteundervisere.

Studerende på uddannelsen har også mulighed for at tage på studieophold og/eller klinisk undervisningsforløb i udlandet i løbet af uddannelsen, hvilket i særlig grad giver den studerende forudsætninger for at udvikle interkulturelle og internationale kompetencer samt åbner for at opsøge specifik international viden, oplevelser for livet og udvikling af nye sociale netværk.

Ved studieophold og/eller klinisk undervisningsforløb skal den studerende søge om forhåndsgodkendelse af den specifikke studieaktivitet i udlandet. Ved forhåndsgodkendelse af studieophold i udlandet har den studerende pligt til efter endt studieophold at dokumentere det godkendte studieopholds gennemførte uddannelseselementer. Ved forhåndsgodkendelse anses uddannelseselementet for gennemført, hvis det er bestået efter gældende regler på området.

Uddannelsen har indgået lokale aftaler og mobilitetsprogrammer med udenlandske uddannelser. På [Studienet](#) kan der læses herom, og der kan ligeledes læses uddybende om internationalisering via studie- eller klinik/praktikophold.



Ud over dette er der mulighed for at gennemføre studie- eller kliniske undervisningsforløb, hvor den studerende selv etablerer kontakt til et studie- og/eller klinisk undervisningsforløb på en institution, som skal godkendes og meritvurderes af den internationale koordinator på uddannelsen.

### 5.3 Krav til skriftlige opgaver og projekter

På Professionshøjskolen Absalons sundhedsfaglige professionsbacheloruddannelser er udarbejdet fælles retningslinjer og formkrav til skriftlige opgaver og projekter, herunder anvendelse af referencesystem.

Såfremt der stilles krav ud over de fælles regler, er disse angivet specifikt i prøvebeskrivelsen.

### 5.4 Læsning af tekster på fremmedsprog

Undervisningen foregår primært på dansk.

En væsentlig del af uddannelsens litteratur er engelsksproget. Endvidere må forventes tekster på nordiske sprog. Forståelse af teksterne er en forudsætning for gennemførelse af uddannelsen.

### 5.5 Overflytning til Professionshøjskolen Absalon

Overflytning til Fysioterapeutuddannelsen Professionshøjskolen Absalon, fra samme uddannelse på en anden dansk uddannelsesinstitution kan tidligst ske, når den studerende har bestået prøver svarende til 1. studieår på Fysioterapeutuddannelsen.

Overflytning forudsætter, at der er ledige pladser på det uddannelsestrin på Fysioterapeutuddannelsen på Professionshøjskolen Absalon, som den studerende vil skulle indskrives på.

Beståede uddannelseselementer godskrives tilsvarende uddannelseselementer ved andre uddannelsesinstitutioner, der udbyder uddannelsen.

### 5.6 Dispensation

Der kan dispenseres fra de regler i nærværende studieordnings fælles- og institutionsdel, som er fastsat af Fysioterapeutuddannelsen Professionshøjskolen Absalon eller nationalt i samarbejde mellem alle udbydere af Fysioterapeutuddannelsen.

### 5.7 Ikrafttræden

Nærværende studieordning træder i kraft fra 1. september 2023 og er gældende for alle studerende. Studerende, der har været på orlov, følger studieordning gældende for den årgang, de indskrives på, og *det kan være nærværende studieordning eller studieordning 2016.*

### 5.8 Hjemmel

Nærværende studieordning er fastsat med hjemmel i:

- [Bekendtgørelse af lov om erhvervsakademiuddannelser og professionsbacheloruddannelser nr. nr 1343 af 10/12/2019](#)
- [Bekendtgørelse om erhvervsakademiuddannelser og professionsbacheloruddannelser \(LEP-bekendtgørelsen\) nr. 2672 af 28/12/2021](#)
- [Bekendtgørelse om ændring af bekendtgørelse om erhvervsakademiuddannelser og professionsbacheloruddannelser nr. 464 af 19/04/2022](#)
- [Bekendtgørelse om uddannelsen til professionsbachelor i fysioterapi BEK nr 772 af 12/06/2023](#)

- [Bekendtgørelse om adgang til erhvervsakademiuddannelser og professionsbacheloruddannelser \(adgangsbekendtgørelse\) 36 af 13/01/2022](#)
- [Bekendtgørelse om prøver i erhvervsrettede videregående uddannelser \(eksamensbekendtgørelse\) nr. 863 af 14/06/2022](#)
- [Bekendtgørelse om karakterskala ved uddannelser på Uddannelses- og Forskningsministeriets område nr. 1125 af 04/07/2022](#)
- [Bekendtgørelse om talentinitiativer på de videregående uddannelser på Uddannelses- og Forskningsministeriets område \(talentbekendtgørelsen\) nr. 597 af 08/03/2015.](#)

# Bilag

## Supplement to 5th semester curriculum, Danish and International students participating in international semester

All of Absalon University College's students studying the professional bachelor degree in Physiotherapy are able to take semester 5 as an international semester and receive full credit for the semester. The semester consists of 30 ECTS and is divided into two main parts. The first part is interdisciplinary, in English and offered to both Danish and international students. Part one consists of 20 ECTS, and is offered at campus Næstved.

The second part of the 5<sup>th</sup> semester, is for the Danish students clinical placement and contains 10 clinical ECTS credits. The attendance for the clinical training is mandatory. Attendance is a prerequisite for sitting the exam at the end of the clinical training

Depending on the individual learning goals of the international students, the second part will vary. Part two for both international and Danish students will consist of 10 ECTS.

The learning outcomes of the international semester **part one** are as follows:

### Knowledge

The student:

1. is able to combine knowledge of and reflect upon innovative methods for developing practice, and can describe selected implementation methodologies in relation to user centered interventions, health promotion and illness prevention
2. is able to describe mono-professional practice and responsibilities, in an organizational, administrative and societal perspective
3. is able to reflect upon patient treatment pathways and the inter-professional coordination of services
4. is able to reflect upon ethical issues in relation to health services and inter-professional collaboration
5. has knowledge of and is able to reflect upon communication theory with respect to health education and professional collaboration
6. is able to explain and reflect upon methods and standards for quality assurance and patient safety
7. has knowledge of research and project methodology

### Skills

The student:

1. is able to analyze and assess decisions made in relation to patient treatment pathways, health technologies and organizational conditions
2. is able to analyze innovative healthcare interventions from a patient centered perspective
3. is able to collaborate mono-/inter-professionally and with healthcare users in order to assess treatment pathways while considering quality assurance concerns
4. is able to analyze ethical dilemmas in relation to innovative healthcare solutions, health technology and treatment pathways
5. is able to use research and project methodology

## Competencies

The student:

1. is able to organize user centered interventions related to health promotion, illness prevention, diagnostics and treatment
2. is able to collaborate with other professionals in relation to innovative healthcare solutions, health technology and treatment pathways
3. is able to organize, develop, document and assure the quality of health interventions
4. is able to modify communication strategies to different patient centered contexts
5. is able to identify possibilities and barriers for the implementation of innovative solutions while taking into account patient perspectives
6. is able to coordinate inter-professional and inter-sectoral collaboration on the basis of a holistic patient centered perspective

The learning objectives of **part two**, for Danish students, are as follows:

## Knowledge

The student:

1. Is able to analyze conditions in terms of the citizen's and the patient's targets and participate in an inter-professional and inter-sectoral collaboration about these conditions, including the creation of dialogue and relation through the use of communication theories and methods.

## Skills

The student:

1. Based on clinical reasoning the graduate should be able to use, assess and justify physiotherapeutic examination, analysis, intervention and evaluation methods within health promotion, illness prevention, rehabilitation, including treatment and rehabilitative training in a patient-centered perspective.
2. Is able to apply and argue for the selection of clinical measurement methods in relation to diagnosis, classification and prognostic factors and changes over time.

## Competencies

The student:

1. Is able to handle basic elements of professional assessment in unique and complex situations including the ability to independently identify citizens with a need for nutritional help. Is able to collaborate with other healthcare professionals in order to draw up holistic rehabilitation plans and contribute toward the efficient and safe use of social resources via evaluation, documentation and quality assurance.

## Examination

The semester examination in the 5th semester consists of two examinations:

### Part one

For Danish and International students: Internal, theoretical / project-oriented individual examination (20 ECTS).

## Part two

- For Danish students: Internal, individual clinical / practical examination at the clinical training site (10 ECTS)

\*Attendance during the clinical training is a prerequisite for the student to sit the examinations. The assessment of both examinations will be individual and carried out in accordance with the 7-point grading scale with the pass mark 02 ( cf. the Danish Ministerial Order on the Grading Scale and Other Forms of assessment in connection with programme under the Danish Act on Academy Profession and Professional Bachelor Programmes no. 114 of 03/02/2015).

The learning objectives of **part two**, for International students, are as follows:

### Knowledge

The student:

1. is able to explain and reflect on the profession's use of health technology and innovation as a method of developing practice.
2. possesses knowledge of the priorities for deploying professional resources under the prevailing framework conditions in the health service.
3. is able to participate in patient centered interprofessional collaboration using appropriate communication theories and methods and is able to reflect upon ethical issues.

### Skills

The student :

1. is able to master interprofessional cooperation.
2. is able to structure communication in different contexts and implement a dialogue-based cooperation with patients, relatives and interprofessional partners.
3. based on clinical reasoning is able to assess and justify health promotion, illness prevention and rehabilitation interventions.

### Competencies

The student:

1. is able to identify possibilities and barriers to the implementation of innovative health solutions.
2. is able to identify his/her own learning needs and develop his/her own knowledge and skills.
3. is able to handle basic elements of professional assessments and is able to collaborate with other professionals taking, into account quality assurance guidelines.

Students may also bring learning objectives as specified by their home institution.

### Exam Part two

For international students part two is a practical clinical placement/traineeship. This part of the course is concluded with a final pass/fail assessment.

## Temaer, teoretisk og klinisk undervisning, fordeling af videnskabsområder, mål for læringsudbytte og prøveoversigt

### Temaer på uddannelsens 1.-4. semester

Tema-nummer	Navn på temaer og udfoldelse heraf	Antal ECTS
T1	<p><b>Fysioterapi, profession, videnskab og læring</b></p> <p>Temaet orienterer sig mod en grundlæggende forståelse af studiets arbejdsformer og den studerendes læring i forhold til fysioterapeutisk praksis og professionens arbejdsområder, herunder tværprofessionelle samarbejdsrelationer.</p> <p>Fokus ligger endvidere på forståelse af det fysioterapeutiske vidgrundlag – herunder menneske-, krops- og sundhedssyn, samt de lovmæssige og etiske rammer for professionsudøvelsen.</p>	10
T2	<p><b>Grundlæggende fysioterapeutisk undersøgelse og ræsonnering</b></p> <p>Temaet orienterer sig mod den fysioterapeutiske undersøgelse og ræsonnering samt anvendelse af argumenter og belæg baseret på teorier fra praksis og videnskab.</p> <p>Med udgangspunkt i funktionsevne og livskvalitet er fokus på krop, bevægelse og berøring, som mål, middel og udtryksform, understøttet af viden om mennesket, herunder bevægeapparatet, fysiologisk funktion og patologi.</p> <p>Temaet orienterer sig endvidere mod den professionelle relation, kommunikation, samarbejde og borgerinddragelse.</p>	20
T3	<p><b>Fysioterapeutisk intervention med fokus på bevægelsesanalyse og tilpasning af fysisk aktivitet</b></p> <p>Temaet orienterer sig imod centrale fysioterapeutiske begreber som bevægelsesanalyse, funktionsanalyse, motorisk kontrol/-udvikling og -læring. Som forudsætning for denne analyse inddrages anatomiske, fysiologiske og psykologiske forhold, der har betydning for tilpasset fysisk aktivitet, træning og genoptræning.</p> <p>Desuden inddrages teknologi – der kan anvendes til at undersøge og monitorere samt understøtte bevægelse og funktion. I planlægningen og udførelsen af den fysioterapeutiske intervention anvendes viden om kommunikation, pædagogik og didaktik.</p>	20
T4	<p><b>Grundlæggende fysioterapeutisk undersøgelse, ræsonnering og diagnosticering</b></p> <p>Temaet har udgangspunkt i en bio-psykosocial og kulturel forståelse af menneskets funktionsevne og livskvalitet. Med udgangspunkt i et borgerperspektiv og fokus på menneskets ressourcer arbejdes med fysioterapeutisk undersøgelse, ræsonnering og diagnosticering. Som forudsætning for undersøgelse, ræsonnering og diagnosticering inddrages viden om anatomi, fysiologi og patologiske tilstande. I temaet er der fokus på berøring, palpation og manuelle færdigheder samt situationsbestemt kommunikation.</p>	10
T5	<p><b>Fysioterapeutisk undersøgelse og klinisk ræsonnering, diagnosticering, behandling og genoptræning</b></p> <p>Temaet orienterer sig imod fysioterapeutisk undersøgelse, der tager udgangspunkt i borgerens livsverden, perspektiv og ressourcer. Klinisk ræsonnering, differential diagnostik og basal klinisk beslutningstagning er centrale begreber der understøtter evidensbaseret praksis. Der arbejdes endvidere med planlægning og evaluering af behandling og genoptræning med afsæt i undersøgelsens resultater. Relevante problemstillinger hentes inden for en bred vifte af de fysioterapeutiske specialer og arbejdsområder.</p>	20

Tema-nummer	Navn på temaer og udfoldelse heraf	Antal ECTS
T6	<b>Fysioterapi i sundhedsfremme og forebyggelse</b> Temaet retter sig mod det brede sundhedsbegreb, leveår, lighed – ulighed i sundhed i et samfundsperspektiv, og retter sig mod såvel arbejdslivet som fritidslivet og de kontekstuelle rammer herfor. Udgangspunktet er sundhedspædagogiske og sundhedspsykologiske teorier samt innovativ virksomhed inden for sundhedsfremme og sygdomsforebyggelse. Udgangspunktet er desuden fysisk aktivitet og bevægelse som mål og middel i forhold til individer og grupper.	10
T7	<b>Fysioterapeutisk klinisk ræsonnering og beslutningstagen i behandling, genoptræning og rehabilitering</b> Temaet orienterer sig mod fysioterapeutisk undersøgelse, klinisk ræsonnering og beslutningstagen i behandling, genoptræning og rehabilitering i forhold til udvalgte fysioterapeutiske specialer og arbejdsområder. Fokus er på borgerinddragelse samt mono- og tværprofessionelle samarbejdsrelationer. Desuden retter temaet sig mod undersøgelser og behandlingsteknikker, der understøtter patienten/ borgerens mulighed og forudsætning, for bevægelse og deltagelse. Temaets aktiviteter foregår både i teoretiske og kliniske kontekster.	30
<b>I alt</b>		<b>120</b>

#### Antal ECTS fordelt på temaer på uddannelsens 1.-4. semester

Navn på semester		Tema							I alt ECTS
		T1	T2	T3	T4	T5	T6	T7	
S1	Studieparathed, professionsidentitet og grundlæggende fysioterapeutisk viden og færdigheder	10	20						30
S2	Facilitering til forandring			20			10		30
S3	Basal fysioterapeutisk undersøgelse, diagnostik og behandling				10	20			30
S4	Specifik fysioterapeutisk undersøgelse, behandling og rehabilitering							30	30
<b>I alt</b>		<b>10</b>	<b>20</b>	<b>20</b>	<b>10</b>	<b>20</b>	<b>10</b>	<b>30</b>	<b>120</b>

## Temaer på uddannelsens 5.-7. semester

Tema-nummer	Navn på temaer og udfoldelse heraf	Antal ECTS
T8	<p><b>Fysioterapi i specialiserede områder</b></p> <p>Temaet er tilrettelagt som afgrænsede forløb, der hvert har fokus på specialiserede områder af fysioterapi, og hvor der ud fra et biopsykosocialt perspektiv arbejdes med analyse, klinisk ræsonnering og beslutningstagning inden for eksempelvis psykiatri, psykosomatik, kritisk – og akut syge patienter.</p>	15
T9	<p><b>Organisation og ledelse. Sundhedsfremme, forebyggelse og arbejdsmiljø i et tværprofessionelt perspektiv</b></p> <p>Temaet orienterer sig imod at fysioterapeuten i tværprofessionelt samarbejde med grupper af borgere kan afdække problemstillinger relateret til folkesundhed og socialmedicin, således at personlige, kropslige og kontekstuelle ressourcer indgår. Der arbejdes med projektledelse i forbindelse med igangsætning, gennemførelse og evaluering af sundhedsfremmende og forebyggende interventioner indenfor såvel fritids- som arbejdsliv. Et væsentligt fokus heri er bevægeapparatsbesvær i forbindelse med såvel fysisk som psykosocialt arbejdsmiljø samt arbejdet med at fremme ressourcerne hos mennesker med ringe arbejdsmarkedstilknytning. Organisation og ledelse i forskellige kontekster indgår både som ramme og proces.</p>	15
T10	<p><b>Evidensbaseret praksis og kvalitetssikring i professionen</b></p> <p>Temaet orienterer sig imod kvalitetsudvikling dels baseret på gældende normer og standarder, kliniske retningslinjer mv., dels selvstændig vurdering og anvendelse af relevant forskning som metode til udvikling af klinisk praksis.</p>	15
T11	<p><b>Klinisk ræsonnering og selvstændig professionsudøvelse</b></p> <p>Temaet orienterer sig imod selvstændig gennemførelse af udredning, diagnostik, behandling og genoptræning, sundhedsfremme, optimering af sundhed samt forebyggelse, rehabilitering og palliation</p>	15
T12	<p><b>Valgfrit element</b></p> <p>Temaet orienterer sig mod kritisk undersøgelse og udvikling af fysioterapifaglig viden og praksis i forhold til patienter/borgere på nationalt eller internationalt plan. Fokus er på faglig fordybelse, kombineret med perspektivering af fagområdet i tilknytning til relaterede professioner eller internationale aspekter af fagudøvelsen.</p>	10
T13	<p><b>Bachelorprojekt</b></p> <p>Temaet orienterer sig mod systematisk fordybelse forankret i en faglig problemstilling fra praksisfeltet. Bachelorprojektet fordrer selvstændig undersøgelse og formidling af en faglig problemstilling med anvendelse af videnskabelig metode og med indsamling og inddragelse af teoretisk og empirisk materiale. Fokus er på deltagelse i udvikling, igangsættelse og udførelse samt dokumentation og formidling af forsknings-, udviklings- og projektarbejde og kvalitetsudvikling af faglige problemstillinger både teoretisk og i praksis.</p>	20
I alt		90



## Antal ECTS fordelt på temaer på uddannelsens 5.-7. semester

	Navn på semester	Tema						I alt ECTS
		T8	T9	T10	T11	T12	T13	
S5	Ledelse, tvær-professionalitet specialisering og klinisk beslutningstagning	15	15					30
S6	Evidensbasering, kvalitetssikring af praksis og selvstændig professionsudøvelse			15	15			30
S7	Fagligt udviklings- og projektarbejde					10	20	30
<b>I alt</b>		<b>15</b>	<b>15</b>	<b>15</b>	<b>15</b>	<b>10</b>	<b>20</b>	<b>90</b>

## Antal ECTS til teoretisk og klinisk undervisning på uddannelsens 1.-4. semester

Undervisning	Antal ECTS
Teoretisk	103
Klinisk	17
<b>I alt</b>	<b>120</b>

## Antal ECTS til teoretisk og klinisk undervisning på uddannelsens 5.-7. semester

Undervisning	Antal ECTS
Teoretisk	65
Klinisk	25
<b>I alt</b>	<b>90</b>

## Samlet oversigt over teoretiske og kliniske ECTS samt tværprofessionelle og valgfrie elementer

Semester	Teoretiske ECTS			Kliniske ECTS			I alt ECTS
		Heraf tværprof. elementer	Heraf valgfrie elementer		Heraf tværprof. elementer	Heraf valgfrie elementer	
1	30			0			30
2	30	2	10	0			30
3	25			5			30
4	18	2		12	6		30
5	18	10		12			30
6	17			13			30
7	30		10				30
<b>I alt</b>	<b>168</b>	<b>14</b>	<b>20</b>	<b>42</b>	<b>6</b>		<b>210</b>

## Fordelingen af videnskabsområder i ECTS inden for uddannelsens 1.-4. semester, herunder fag med et omfang på mindst 5 ECTS

Fagområder	Antal ECTS*
<b>Sundhedsvidenskabelige fag i alt</b>	<b>66</b>
Heraf Videnskabsteori, etik og forskningsmetodologi	5
Heraf Movement Science	5
Heraf Fysioterapeutisk undersøgelse, diagnosticering, udredning og behandling	12
Heraf Smertevidenskab	5
Heraf Muskuloskeletal fysioterapi	12
Heraf Sundhedsfremme og forebyggelse	7
Heraf Specialer	17
<b>Naturvidenskabelige fag i alt</b>	<b>40</b>
Heraf Anatomi	10
Heraf Humanfysiologi og ernæringslære	13
Heraf Patologi og farmakologi	17
<b>Humanistiske fag i alt</b>	<b>9</b>
Heraf sundhedspsykologi	5
<b>Samfundsvidenskabelige fag i alt</b>	<b>5</b>
<b>I alt:</b>	<b>120</b>

\*Videnskabsområderne skal til sammen give 120 ECTS, men det er ikke sikkert at fagene i sig selv gør det

## Fordelingen af videnskabsområder i ECTS inden for uddannelsens 5.-7. semester, herunder fag med et omfang på mindst 5 ECTS

Fagområder		Antal ECTS*
<b>Sundhedsvidenskabelige fag i alt</b>		79
Heraf videnskabsteori, etik og forskningsmetodologi	14	
Heraf folkesundhed, epidemiologi og statistik	6	
Heraf professionel kommunikation, informationsteknologi og sundhedsinformatik	7	
Heraf fysioterapeutisk undersøgelse, diagnosticering, udredning og behandling	8	
Heraf muskuloskeletal fysioterapi	8	
Heraf sundhedsfremme og forebyggelse	13	
Heraf arbejdsmiljø, helbred, sikkerhed og funktionsevne	5	
Heraf specialer	18	
<b>Naturvidenskabelige fag i alt</b>		0
<b>Humanistiske fag i alt</b>		6
<b>Samfundsvidenskabelige fag i alt</b>		5
<b>I alt</b>		<b>90</b>

## Mål for læringsudbytte afsluttet efter uddannelsens 4. semester

### Mål for læringsudbytte fordelt på viden Den studerende kan:

Redegøre for væsentlige områder af bevægeapparatets anatomi, fysiologiske funktioner og reaktioner i hvile og under fysisk aktivitet samt patologiske forhold af fysioterapeutisk relevans.

På baggrund af fysioterapeutisk teori og metode redegøre for, samt analysere faktorer rettet mod undersøgelse og behandling inden for anvendelse af fysisk aktivitet, bevægelse og grundlæggende manuelle metoder.

Redegøre for sundhedsbegreber og grundlæggende forhold i sundhedsarbejdet og sundhedsvæsenet samt begreber om levikår, helbred og sundhed i relation til borgeren/patienten. Herunder redegøre for grundlæggende etiske og lovgivningsmæssige forhold, der sætter rammer for professionsudøvelsen.

Har viden om, kan forstå og reflektere over borgerens/patientens mål og kan indgå i tværprofessionelt samarbejde herom.

Redegøre for sundhedspædagogiske/psykologiske teorier og metoder inden for sundhedsfremme, forebyggelse og kommunikation samt i forhold til de kontekstuelle rammer

Redegøre for makronæringsstofferens primære funktion, omsætning og lagring i kroppen

Redegøre for grundlæggende kategorier af lægemiddeltypen og deres overordnede virkningsmekanismer (farmakodynamik).

## Mål for læringsudbytte fordelt på færdigheder

### Den studerende kan:

Anvende sundhedspædagogiske/psykologiske teorier i fysioterapeutisk intervention, samt inddrage borgeren/patienten heri.

Udføre bevægeanalyse, funktions- og vævsundersøgelse samt vurdere dette i forhold til patologi, anatomiske strukturer, fysiologiske og biomekaniske forhold.

Udvælge og anvende fysioterapeutiske undersøgelsesmetoder og gennem klinisk ræsonnering foretage grundlæggende kliniske beslutninger og differentialdiagnostiske overvejelser.

Udvælge og anvende udvalgte målemetoder med henblik på diagnosticering og effektmåling.

Udvælge og anvende fysioterapeutiske metoder og teknikker der understøtter borgerens/patientens forudsætninger for funktion, aktivitet og deltagelse.

Anvende professionel kommunikation samt etablere en professionel relation til borgeren.

Opsøge og have en begyndende anvendelse af forskningsbaseret viden relateret til evidensbaseret fysioterapeutisk praksis.

## Mål for læringsudbytte fordelt på kompetence

### Den studerende kan:

Tilrettelægge, gennemføre, argumentere for samt evaluere interventioner rettet mod fysisk aktivitet og bevægelse til udvalgte grupper.

Tilrettelægge, gennemføre og evaluere fysioterapeutisk praksis i relation til undersøgelse og behandling af forhold, der involverer smerte, biomekaniske og vævsrelaterede overvejelser samt analyse og vurdering af bevægelses- og funktionsevne. Herunder tage højde for indikationer og kontraindikationer for fysioterapeutiske interventioner.

Indgå i målrettede samarbejdsrelationer med borger/patient, samt mono- og tværprofessionelle samarbejdspartnere.

## Mål for læringsudbytte afsluttet efter uddannelsens 7. semester

### Mål for læringsudbytte fordelt på viden

#### Den uddannede:

kan forstå og reflektere over kroppens opbygning og funktion i et biopsykosocialt perspektiv

kan reflektere over fysioterapeutisk undersøgelse, behandling og sundhedsfremme på baggrund af fysioterapeutisk teori og metode inden for fysisk aktivitet, bevægelse og manuelle metoder

har viden om bivirkninger af lægemidler, som medfører kontraindikationer eller særlige forholdsregler for anvendelse af fysioterapeutiske undersøgelses- og behandlingsformer

har viden om grundlæggende begreber og forhold til sundhedsarbejdet ud fra et biopsykosocialt perspektiv og sundhedssystemernes struktur

kan forstå og reflektere over sundhedspolitiske og økonomiske strukturer i relation til folkesundhed i et nationalt, internationalt og globalt perspektiv

har viden om og kan reflektere over professionens anvendelse af informations- og kommunikationsteknologi og teknologiens betydning

har viden om, kan forstå og reflektere over borgerens og patientens mål og kan indgå i tværprofessionelt og tværsektorielt samarbejde herom

har viden om og kan reflektere over lovgrundlag og etik inden for selvstændig professionsudøvelse og kan reflektere og handle professionelt i forhold til dette

har viden om og kan forstå innovation som metode til forandring af praksis, og har kendskab til simple implementeringsmetoder i relation til sundhedsfremme, forebyggelse og behandling

---

har viden om og kan reflektere over anvendelse af kommunikationsteorier og -metoder og kan forstå den kommunikative betydning i forhold til dialog og relationskæbelse

---

har viden om metoder og standarder for kvalitetssikring, patientsikkerhed og kvalitetsudvikling og kan reflektere over deres anvendelse

---

har viden om og kan reflektere over egen professionsudøvelse samt egne professionsopgaver og ansvarsområder i et organisatorisk, administrativt og samfundsmæssigt perspektiv i forhold til at være aktør i det hele sundhedsvæsen

---

har viden om prioriteringer af professionsfaglige indsatser under de givne rammebetingelser i sundhedsvæsenet og

---

har viden om og kan reflektere over videnskabsteori, forskningsmetode og modeller til evaluering, kvalitetssikring og -udvikling, samt relatere denne viden til forsknings- og udviklingsarbejde i professionspraksis.

### **Mål for læringsudbytte fordelt på færdigheder** **Den uddannede kan:**

anvende teori og metode inden for sundhedspædagogik/ psykologi, bevægeanalyse, funktionsundersøgelse og vævsundersøgelse og begrunde anvendelse af dette i forhold til anatomiske strukturer, fysiologiske og biomekaniske forhold samt viden om patologi, neurofysiologi og sundheds- og sygdomsbegreber

---

anvende og vurdere udvalgte kliniske målemetoder i relation til diagnosticering, klassifikation og prognostiske forhold samt ændringer over tid

---

analysere, vurdere og diagnosticere bevægelses- og funktionsevne i et samarbejde med borgeren/ patienten og i relation til sundhed og livskvalitet

---

vurdere og begrunde fysioterapeutiske undersøgelses-, analyse-, interventions- og evalueringsmetoder inden for sundhedsfremme, forebyggelse, rehabilitering, her- under behandling og genoptræning

---

anvende og mestre metoder til vurdering af fysiske belastningsformer og psykosociale faktorer i samarbejde med borgeren og patienten, herunder arbejdsmiljømæssige og ergonomiske forhold samt formidling heraf

---

anvende test og screening samt diagnostisk og prognostisk udredning og behandling af dysfunktioner i muskuloskeletale og fysiologisk relaterede systemer, smertetilstande samt psykosomatiske problemstillinger

---

i samarbejde med borgeren vurdere behov for hjælpemidler og sundhedsteknologiske løsninger med henblik på at understøtte og fremme borgerens bevægelsesmulighed og funktion samt deltagelse i samfundet

---

arbejde selvstændigt og fagprofessionelt med afsæt i et borgerperspektiv og med borger- og patientcentrerede ydelser, der respekterer autonomi og værdighed hos det enkelte individ

---

anvende og mestre situationsbestemt og professionsrelevant kommunikation, vejledning, rådgivning og udredning om borger- og patientforløb i professionspraksis og i tværprofessionel praksis

---

mestre tværprofessionelt og tværsektorielt samarbejde i forskellige borger- og patientforløb og sammenhænge

---

anvende professionsrelevant informations- og kommunikations- og velfærdsteknologi, som i størst muligt omfang indtænker borgerens egne ressourcer

---

anvende, vurdere og begrunde metoder og beskrevne standarder for kvalitetssikring og kvalitetsudvikling

---

mestre relevante studie- og arbejdsmetoder til at opsøge, vurdere og fortolke empiri, teori og forskningsmetoder samt initiere og deltage i innovations-, udviklings- og forskningsarbejde og

---

mestre kontinuerlig udvikling ved løbende kritisk refleksion og implementering af ny viden frembragt i sundhedsvidenskabelig forskning samt i professionens kliniske forskning.

### **Mål for læringsudbytte fordelt på kompetence** **Den uddannede kan:**

selvstændigt håndtere og tage ansvar for udførelse, formidling og ledelse i forhold til udredning, diagnostik, behandling og genoptræning, sundhedsfremme, optimering af sundhed, samt forebyggelse og rehabilitering

---

selvstændigt håndtere professions- og forskningsbaseret viden i professionelle sammenhænge og kunne følge, anvende og deltage i forsknings- og udviklingsarbejde inden for såvel tværprofessionelle som fysioterapeutiske professionsområder i såvel offentlig som privat sektor

---

---

udøve selvstændig professionel vurdering i unikke og komplekse situationer og i samarbejde med øvrige sundhedsprofessionelle bidrage til at udnytte de samfundsmæssige ressourcer effektivt og sikkert gennem evaluering, dokumentation og kvalitetssikring

---

selvstændigt lede og udvikle nye virksomhedsområder i relation til samfund og sundhed, der understøtter iværksætterier samt sundhedsteknologisk og borgerdreven udvikling inden for offentlig og privat sektor

---

selvstændig indgå i en situationsbestemt terapeutisk relation til borgercentrerede ydelser - med udgangspunkt i gældende etiske retningslinjer, patientsikkerhed og krav til journalføring og identificere og håndtere de etiske dilemmaer, der opstår under professionsudøvelsen

---

selvstændigt identificere borgere med behov for ernæringsindsats samt gennem tværfagligt samarbejde med ernæringsfagligt personale at udarbejde helhedsorienterede rehabiliteringsplaner

---

påtage sig selvstændigt ansvar som koordinerende og ledende inden for de sundhedsmæssige implementeringer og interventioner i behandlende, sundhedsfremmende, forebyggende og rehabiliterende praksis

---

tilpasse sig nye situationer og være innovativ i løsning og beslutningstagning individuelt og i samarbejde med borgerne og andre samarbejdspartnere

---

udvikle egen viden og færdigheder gennem livslang læring

---

selvstændigt anvende og integrere national og international forskningsbaseret litteratur samt resultater med henblik på at integrere disse i professionsudøvelsen og udviklingen

---

håndtere og selvstændigt indgå i kommunikation i forskellige kontekster, herunder indgå i en ligeværdig, dialogbaseret og værdiskabende relation med borgere, patienter, pårørende og tværprofessionelle samarbejdspartnere

---

håndtere og selvstændigt indgå i tværprofessionelt og tværsektorielt samarbejde og med afsæt i et helhedsperspektiv understøtte borgeren og patienten som en central og aktiv aktør i det individuelle forløb

---

håndtere og påtage sig ansvar for professionsrelevant teknologi, herunder informations- og kommunikationsteknologi i den relevante kontekst

---

håndtere og påtage sig ansvar for kvalitetssikring og kvalitetsudvikling og

---

udvise ansvarlighed og holde sig fagligt ajour ud fra en forståelse for og identifikation af egne læreprocesser og udviklingsbehov.

---

## Oversigt over uddannelsens prøver

Prøver i uddannelsen er placeret sidst i semesteret jf. uddannelsesbekendtgørelsen.

Semester-prøve		Form og tilrettelæggelse		Vurdering	Bedømmelse	Antal ECTS
1. semester		Teoretisk/praktisk/ mundtlig/skriftlig prøve	Individuel	Intern	7-trinsskala	30
2. semester	a)	Teoretisk/praktisk/ mundtlig/skriftlig prøve	Individuel	Intern	7-trinsskala	30
	b)	Teoretisk prøve	Individuel	Intern	7-trinsskala	
3. semester	a)	Teoretisk/praktisk prøve	Individuel	Intern	7-trinsskala	30
	b)	Teoretisk prøve	Individuel	Intern	7-trinsskala	
4. semester	a)	Teoretisk/praktisk prøve	Individuel	Ekstern	7-trinsskala	30
	b)	Teoretisk/skriftlig prøve	Individuel	Ekstern	7-trinsskala	
5. semester	a)	Teoretisk prøve	Projekt- baseret gruppeprøve	Intern	7-trinsskala	18
	b)	Klinisk/praktisk	Individuel	Intern	7-trinsskala	12
6. semester	a)	Teoretisk prøve	Individuel	Ekstern	7-trinsskala	17
	b)	Klinisk/praktisk	Individuel	Ekstern	7-trinsskala	13
7. semester	a)	Teoretisk prøve	Individuel	Intern	7-trinsskala	10
	b)	Teoretisk Skriftlig/ mundtlig	Individuel. Eventuelt baseret på gruppeprojekt	Ekstern	7-trinsskala	20